



WERLER *ERINNERUNGSKULTUR*

ISSN 1615-0465

80 Jahre Pogromnacht 1938 - 2018

*Gedenken an die jüdischen
Opfer des Nationalsozialismus*

*Liste der jüdischen Familien Werls im
19. und 20. Jahrhundert*



Inhaltsverzeichnis

Vorwort des Bürgermeisters.....3 <i>Michael Grossmann</i>
Gedenken an die jüdischen Opfer des Nationalsozialismus.....5 <i>Michael Jolk und Michael Ehlert</i>
Liste der jüdischen Familien Werls im 19. und 20. Jahrhundert.....21 <i>Michael Jolk</i>



Wallfahrtsstadt Werl

Der Bürgermeister
Abt. Verwaltungssteuerung - Stadtarchiv
Hedwig-Dransfeld-Str. 23-23a
59457 Werl

Oktober 2018
(Mitteilungen aus dem Werler Stadtarchiv - Heft 10)
ISSN 1615-0465

Vorwort des Bürgermeisters Michael Grossmann

80 Jahre sind seit der vom Nazi-Staat verübten Synagogenbrände vergangen und seit 40 Jahren wird dieser schrecklichen Tat gedacht. Ab 1978 wird diese Veranstaltung zum Gedenken an die Ereignisse der Pogromnacht vom 9. auf den 10. November 1938 am Platz der ehemaligen Werler Synagoge durchgeführt.

In dieser Nacht wurden in ganz Deutschland die Synagogen teilweise geplündert und niedergebrannt. Der organisierte Mob tobte im gesamten Reichsgebiet. Jüdische Geschäfte wurden geplündert und verwüstet. Jüdische Mitbürgerinnen und Mitbürger wurden geschlagen und gedemütigt. Erste Morde geschahen.

Wir fragen uns: „Gab es gegen diese Gewaltexzesse erwähnenswerten Widerstand?“ oder gab es zumindest eine wahrnehmbare Entrüstung? Mir persönlich sind keine Quellen bekannt, die solches bestätigen würden. Im Gegenteil: Möglich war dies alles nur, weil ein Großteil der Bevölkerung weggesehen und viele diese Übergriffe auch gebilligt haben.

Das, was auch hier in Werl geschehen ist, geschah nicht zufällig. Es war vielmehr ein organisiertes und geplantes Ereignis, dem ein langjähriger Prozess der Beeinflussung und Indoktrination vorausging. Als die Nationalsozialisten unter Hitler 1933 an die Macht kamen, hatte der giftige Stachel des Antisemitismus schon viele Köpfe unserer Bevölkerung erreicht, im Grunde schon die gesamte Gesellschaft durchdrungen.

Alles, was danach kam, vor allem die Rassegesetze im Jahre 1935, waren Teil einer Ideologie, die systematisch vorging, um jüdische Mitbürgerinnen und Mitbürger aus dem gesellschaftlichen Leben auszugrenzen, sie zu entrechten, zu separieren, sie zu dämonisieren, sie als Ursache allen Übels zu stigmatisieren, sie einzusperren und letztendlich zu vernichten.

Indem man jüdische Mitbürgerinnen und Mitbürger in einem raschen Gewöhnungsprozess in der Wahrnehmung der Menschen immer weiter entmenschlichte, schaffte man die Voraussetzung, dass die Masse der Deutschen kaum Ablehnung oder gar Widerstand entgegengesetzte, sondern eher mit Gleichgültigkeit bis zur stillschweigenden Zustimmung reagierte.

Es ist sicherlich nicht einfach, sich einzugestehen, dass all das, was in der Zeit des Nationalsozialismus geschah, nur einer Clique, sprich den Nationalsozialisten und deren Umfeld zugeschrieben werden kann. Es ist schmerzlich aber unvermeidbar, sich einzugestehen, dass all das nur geschehen konnte, weil die gesamte staatliche Organisation alle staatlichen Ebenen und Verwaltungen im Sinne des Ganzen funktioniert und ihren Beitrag geleistet haben. Ohne diese Mitarbeit und ohne eine stillschweigende Bürgerschaft wäre das, was mit unseren jüdischen Mitbürgerinnen und Mitbürgern geschah, bis hin zum Holocaust so nicht möglich gewesen.

Umso wichtiger ist es für uns, dass wir die Ereignisse des 9. November 1938 in öffentlicher Erinnerung behalten. So, wie wir es in Werl in guter Tradition tun. Diese Erinnerung ist Teil einer Verpflichtung, die uns alle bindet, bindet in der Hinsicht, dass wir gemeinschaftlich die Verantwortung erkennen und übernehmen, dass etwas Vergleichbares niemals mehr passieren darf.

Diese Erinnerung ist aber auch wichtig, weil wir damit unseren ermordeten und vertriebenen jüdischen Mitbürgerinnen und Mitbürgern die Würde zurückgeben, die Ihnen damals genommen wurde. Mit unserer Aktion „Werler Erinnerungstafeln“ haben wir Ihnen auch den Platz, an dem Sie in unserer Stadt gewohnt haben, zurückgegeben. Mit dem jährlichen Verlesen ihrer Namen wollen wir sie als Mitglieder unserer städtischen Gesellschaft im Bewusstsein behalten.

Wir tragen als Deutsche eine besondere Verantwortung, wir sind in besonderem Maße verpflichtet, uns für Aussöhnung und ein friedliches Miteinander einzusetzen. Wir sind verpflichtet, die Erinnerung wachzuhalten. Die Erinnerungskultur darf sich aber nicht vorrangig in Ritualen und äußeren Zeichen wie Denkmälern erschöpfen, sondern muss originärer Teil unseres Denkens und Handelns sein. Gerade heute, in dieser schwierigen Zeit, müssen wir uns einmischen und vor allen Dingen das Gespräch suchen mit unseren jungen Menschen, damit auch diese verstehen können.

Geschichte zu begreifen und zu verstehen heißt auch immer persönliche Verantwortung zu übernehmen.

Werl, im Oktober 2018

Gedenken an die jüdischen Opfer des Nationalsozialismus

Michael Jolk und Michael Ehlert

Der Rat der Wallfahrtsstadt Werl hat in seiner Sitzung vom 26. November 2015 beschlossen, dass „Werler Erinnerungstafeln“ verlegt werden, die die Erinnerung an die 1933 bis 1945 sukzessiv und systematisch erfolgte Ausgrenzung, Abgrenzung, Entrechtung, Vertreibung und Vernichtung der jüdischen Bürger unserer Stadt im Nationalsozialismus lebendig erhalten.

Die „Werler Erinnerungstafeln“ sind 15 cm x 15 cm x 8 cm große Steinquader des Werler Bildhauers Bernhard Sobbe, auf denen die Namen und Daten von Menschen jüdischen Glaubens eingraviert sind, die während der Zeit des Nationalsozialismus verfolgt, erniedrigt, gedemütigt und ermordet wurden. Auf der Tafel bekommt das Opfer seinen Namen wieder, jedes Opfer erhält eine eigene Tafel - seine Identität und sein Schicksal sind, soweit bekannt, ablesbar. Durch die Tafel vor dem Haus, das zuletzt freiwillig bewohnt wurde, wird die Erinnerung an diese Menschen in unseren Alltag geholt.

Insgesamt wurden für 59 jüdische Opfer des Nationalsozialismus „Werler Erinnerungstafeln“ an der Stelle verlegt, an der sie zuletzt freiwillig wohnten.

Mit Spenden und der Übernahme von Patenschaften hat ein beachtlicher Teil und durchaus repräsentativer Querschnitt unserer Bürgerschaft diesen Beitrag für die Erinnerungskultur unserer Stadt ermöglicht. Eine Erinnerungskultur, die zum Ziel haben muss, aus in der Vergangenheit gegen die Menschenwürde bis zur Vernichtung legitimiertem und begangenen Unrecht für ein im Sinne unserer Verfassung jetzt und in die Zukunft gerichtetes Handeln zu lernen. Sie ist angelegt und gestaltet als ein dauerhafter Prozess, der u.a. auf der Homepage der Stadt unter „Erinnerungskultur“ sichtbar wird. Ein solcher Prozess erfordert aber auch eine über die bloße Momentaufnahme der Erinnerung an die Opfer hinausgehende Auseinandersetzung mit ihren Tätern.

Werl beherbergte ab 1565 bis zum Holocaust Juden in seinen Mauern, seit 1565 ist auch bereits von Begräbnissen die Rede. Bis etwa 1620 scheinen vier bis fünf Familien ansässig gewesen zu sein. Der erste Vorsteher, der auch als Sprecher, Vorgänger oder Rabbiner bezeichnet wurde, war Isaak gen. „Gutplute“, auch „Doctor Isack“ genannt, geboren vor 1607. Isaak unterhielt in seinem Mietshaus, welches der Erbsälzerfamilie Schöler gehörte, in unmittelbarer Nachbarschaft zum Oratorium des Kapuzinerklosters ein Bethaus, in den Klosterannalen zuerst 1651 nachgewiesen und als Synagoge bezeichnet. Den

Kapuzinern gelang jedoch alsbald die Verdrängung des Vorstehers Isaak aus ihrer Nähe.

Ein späteres Bethaus, 1738 als Synagoge bezeichnet und schon 1723 als Judenschule erwähnt, hat sich bis zur Stunde in der Steinerstraße 28 erhalten. Der Bau wurde nach einem verheerenden Brand in der genannten Straße 1740 neu errichtet. Die Geschichte des Hauses lässt sich (mit einigen Unsicherheiten) bis ca. 1679 bzw. 1692 als Haus des Juden Nathan verfolgen. Aus jüdischem Besitz ging das Haus 1826 im Erbgang in das Eigentum des jüdischen Obervorstehers Levi Lazarus Hellwitz. Um 1860 kam das Anwesen aus der Hellwitzschen Konkursmasse in christlichem Besitz.

Die dritte und letzte Synagoge wurde 1811 an der Bäckerstraße 20 errichtet, bis 1892 enthielt sie auch einen Raum für die Schule, bis diese 1892 ein eigenes Haus bekam. Bereits 1566 muss es einen jüdischen Begräbnisplatz gegeben haben. Der 1669 erwähnte jüdische Friedhof lag höchstwahrscheinlich nicht vor dem Melstertor im Osten der Stadt und dürfte mit dem noch heute an der Ecke Melster- und Grafenstr. vorhandenen nicht identisch sein, da dieser erst ab 1742 benutzt wurde. Die letzte Bestattung erfolgte dort Ende 1941. Während der NS-Zeit wurde der Friedhof durch Einbau eines Splittergrabens weitgehend zerstört. Im Jahre 1953 errichtete die Stadt Werl auf dem Friedhof ein Mahnmal (Bildhauer Josef Wäscher, Werl), es trägt den Davidstern und das Psalmwort: „Mögen die Völker gewarnt sein, mögen sie wissen, daß sie Mensch sind. Psalm 9“. Zusätzlich wurde ebenfalls durch die Stadt auf Anregung der Friedensinitiative im Jahre 1987 ein Gedenkstein am Südrand des Friedhofes aufgestellt, der Daten und Fakten zur Geschichte des Begräbnisplatzes enthält.

Im Ortsteil Werl-Büderich lassen sich Juden ab 1744 nachweisen (zwischen 1759-1776 z. B. zwei Familien). Der seit 1748 urkundliche jüdische Friedhof zwischen Büderich und Holtum (nahe der ehem. B 1) existiert noch heute. 1984 wurde der Begräbnisplatz in die Denkmalliste der Stadt Werl eingetragen. Nach 1945 kehrte die 1902 in Bochum geborene Jüdin Irma Chamoin nach Deutschland zurück und zog nach Werl. In der Stadt war sie die einzige Jüdin und wollte in Werl beigesetzt werden. Da dies aus kulturellen und realen Gründen nicht möglich war, wurde sie im Mai 1991 auf dem Büdericher jüdischen Friedhof bestattet. Die jüdische Schule an der Bäckerstraße 20 wurde im Jahre 1925 geschlossen und die verbliebenen zwölf Schülerinnen und Schüler wurden in andere Schulen überwiesen. Das Erlöschen der jüdischen Privatschule in Werl mutet den in die Geschichte zurückblickenden Betrachter wie ein dunkler und drohender Schatten künftigen Unheils an. Nur noch wenige Jahre sollte es dauern, bis der Rassenwahn, die von

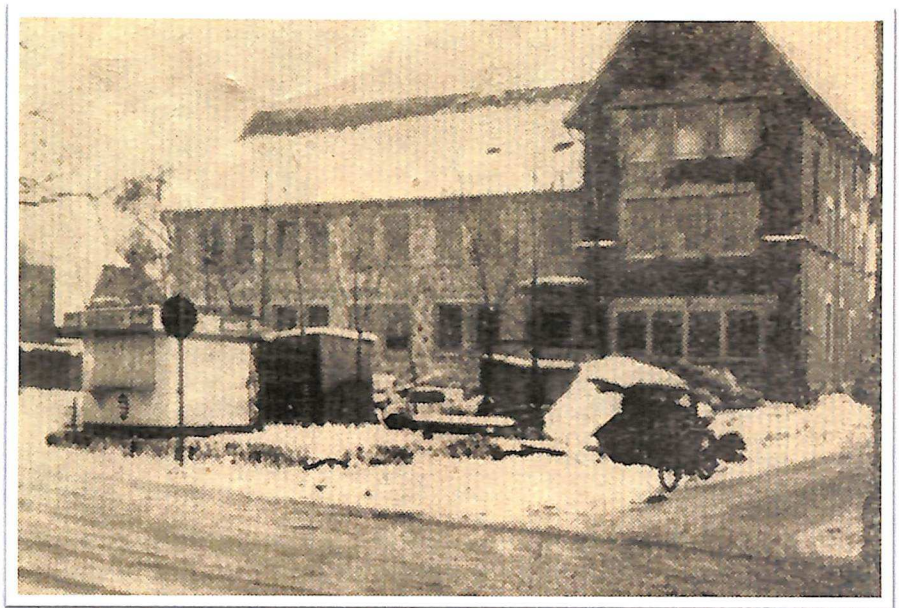
ihm diktierten Nürnberger Gesetze und der Terror der Pogromnacht die jüdische Gemeinde in Werl auslöschte.



Grabstein der Karoline Mond geb. Cohn (1811-1861) auf dem jüdischen Friedhof in Werl-Büderich.



Jüdische Schule (Baujahr nach 1892). Das Haus existiert noch an der Bäckerstraße und ist 1956 erweitert worden. Siehe nebenstehendes Bild. (Stadtarchiv Werl, Akten KB 125 Nr. Dia 59)



Hier ist der Anbau für die Polizei von 1956 zu sehen und die drei neuen Fensterreihen im Haus der ehem. jüdischen Schule.

Die intensiven Bemühungen um gesellschaftliche Anerkennung, um Akzeptanz und Respekt waren schon lange vor dem nationalsozialistischen Terrorregime gescheitert. Verlorener Weltkrieg, Revolution und Rätezeit hatten dem Antisemitismus neue Impulse gegeben. Die in den 1920er Jahren der Weimarer Republik - begünstigt durch die wirtschaftlichen Krisen - sich verschärfenden sozialen und politischen Gegensätze, die Dynamik wachsender antiliberaler und autoritärer Strömungen, das Erstarren radikaler und gewaltbereiter rechter Gruppierungen und Parteien bildeten den Nährboden für einen zunehmend aggressiver werdenden Antisemitismus, der ein Klima der Intoleranz und der Diskriminierung erzeugte.

Den Juden wurde in den 1920er Jahren gewissermaßen die Alleinschuld an Allem, worunter Deutschland zu leiden hatte zugewiesen, und somit bereits vor 1933 eine Atmosphäre aus Ressentiments und Hass erzeugt, die von den Nationalsozialisten für ihre menschenfeindliche Judenpolitik geschickt genutzt wurde. Nach 1933 vollzog sich auch in unserer Stadt, die als Geburtsstadt des Vizekanzlers Hitlers von den neuen



„Schandsäule“ auf dem Werler Marktplatz um 1938. Foto: Pfarrer Ignatz Wigger, ([http://wiki-de.genealogy.net/Pfarrer_Ignatz_Wigger_\(Bocholt-Suderwick\)](http://wiki-de.genealogy.net/Pfarrer_Ignatz_Wigger_(Bocholt-Suderwick)))

= Eine unruhige Nacht. In der Nacht von Dienstag zu Mittwoch wurden an mehreren von jüdischen Familien bewohnten Häusern durch Steinwürfe Fenster Scheiben zertrümmert. Am Kaufhaus Kalmann, Steinerstraße, fielen zwei große Fenster Scheiben, am Kaufhaus Feldheim, Steinerstraße, und an der Metzgerei Cohn, Neuerstraße, ebenfalls Schaufenster in Trümmer. An der Besitzung Kalmann wurde außerdem ein hoher Bretterzaun umgelegt. Die Täter sind unerkannt entkommen. Durch die Zerstörung der Werte dürften weniger die Besitzer der Häuser und die Versicherungsgeellschaften als die Allgemeinheit geschädigt werden. Deshalb müssen solche Aktionen, die doch sicherlich nicht im Einklang mit der Boykottbewegung stehen, im Interesse der nationalen Bewegung mißbilligt werden..

Zeitungsausschnitt: Der Freimütige an der Haar vom 30. April 1933.

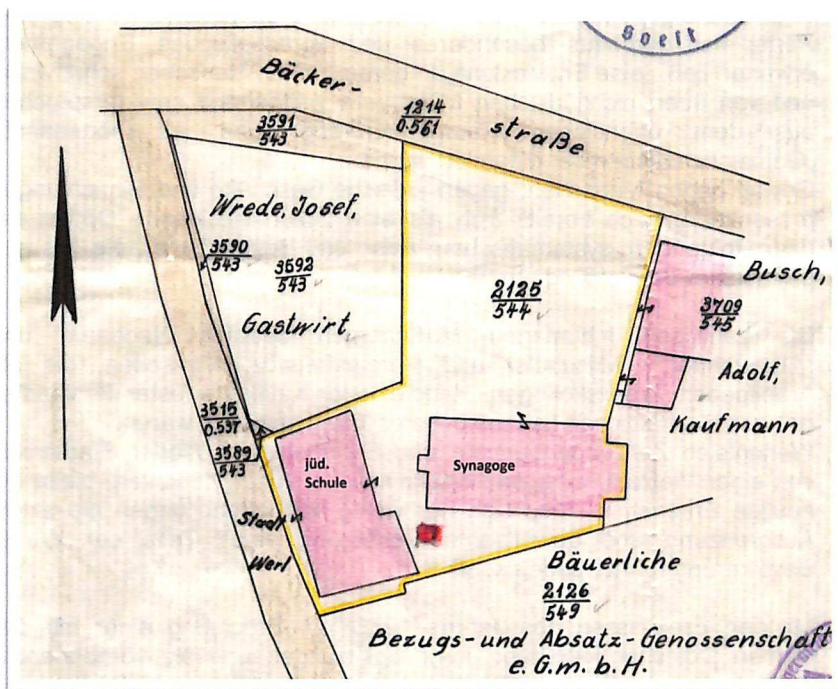
Entscheidungsträgern an der Spitze von Kommunalverwaltung und Partei ein durchaus besonderes und vorausseilendes Engagement erwarten ließ, eine Entwicklung, in deren Verlauf Menschen schrittweise und von ihren nichtjüdischen Mitbürgern weitgehend unwidersprochen aus dem öffentlichen Raum verdrängt und als sogenannte „Gemeinschaftsfremde“ diffamiert wurden.

Gewalt gegen Menschen, gegen jüdische Geschäfte und Einrichtungen präsentierten sich bereits früh als eine zukunftsweisende Option der dann folgenden systematischen Aus- und Abgrenzung, die bis zur physischen Vernichtung führte.

Die zahllosen inhumanen Maßnahmen betrafen Nachbarn und Mitbewohner, Mitschüler und Vereinsfreunde, Menschen, die als Arbeitgeber, Arbeitskollegen, Händler oder Kaufleute fester Bestandteil des gesellschaftlichen Lebens unserer Stadt gewesen waren.

Wenngleich Zeitzeugenberichte und Fragmente im Werler Stadtarchiv von einer Vielzahl stiller nachbarschaftlicher Hilfen berichten, bleibt die heutige Erkenntnis, dass sich nur wenig Widerstand gegen die aktive Ausgrenzung und gewaltsame Verfolgung eines Teils der Werler Bevölkerung rührte, bedrückend.

Mit den Ereignissen des Jahres 1938, der Errichtung einer mit den Namen jüdischer Mitbürger, ihrer Besitzungen und sie verhöhnender Karikaturen versehenen Schandsäule auf dem Werler Marktplatz und dem Abbrennen und Abriss der Synagoge am frühen Morgen des 10. November 1938 konnte sich der Beobachtung des gegen sie gerichteten Terrors wohl kaum noch jemand entziehen.



Katasterauszug von Dezember 1937. Die Zuordnungen „jüd. Schule“ und „Synagoge“ sind durch den Autor erfolgt. (Stadtarchiv Werl, Akten NA 4234)

Diese Beobachtung provozierte möglicherweise ein stilles Entsetzen, ein laut wahrnehmbarer Aufschrei der Empörung ist nicht bekannt.

Mit der Verordnung zur Ausschaltung der Juden aus dem deutschen Wirtschaftsleben vom 12. November 1938 - also unmittelbar nach der Reichspogromnacht - wurden die verbliebenen Betriebe jüdischer Inhaber zwangsweise neuen nichtjüdischen Eigentümern übereignet oder aufgelöst. Die Erlöse wurden dabei zugunsten des Deutschen Reiches konfisziert. Schmuck, Juwelen, Antiquitäten, Immobilien und Aktien mussten zu Preisen weit unter dem Marktwert verkauft werden oder wurden ebenfalls konfisziert. Für die jüdischen Eigentümer bedeutete dies den Ruin. Selbstständige jüdischen Glaubens unterlagen einem weitgehenden Berufsverbot und jüdische Arbeitnehmer wurden gekündigt, wobei von dann noch Beschäftigten lediglich bekannt ist, dass sie in einer Werler Ziegelei, bzw. einem Steinbruch tätig waren und noch vor den Deportationen zu Tode kamen.

1939 nahm der Druck auf den Verkauf jüdischen Grundbesitzes zu. Den noch in Werl lebenden jüdischen Bürgerinnen und Bürgern wurden die Mietrechte entzogen; sukzessive wurden sie in sogenannte Judenhäuser, (Bäckerstraße, Grafenstraße, Hammer Str.) eingewiesen.

Als mit Beginn des Zweiten Weltkrieges die Juden auch nur verminderte Lebensmittelrationen gegenüber den anderen Staatsbürgern erhielten, machte sich das durch Ansteigen der Todesfälle deutlich bemerkbar, besonders unter den älteren Leuten. In der Zeit von 1939 bis 1941 starben 6 von 38 jüdischen Werler Bürgern, das sind knapp 16 Prozent. Nach den Deportationen zu Beginn der 1942er Jahre wurden die noch verbliebenen Immobilien und Grundbesitze ihrer ehemaligen jüdischen Eigentümer verstaatlicht.

Hinter ihren leidvollen Schicksalen werden rückblickend Konturen einer Stadtgesellschaft erkennbar, die zunehmend kritiklos die antijüdischen Gewaltakte der NS-Führung hinnahm, einer Stadtgesellschaft, die sich trotz der offenkundigen - weil öffentlich betriebenen - Ausgrenzung und Vertreibung der jüdischen Männer, Frauen und Kinder nicht entrüstete, und deren Bürokratie als willfähiges und loyales Instrument mit einer erschreckenden Gleichgültigkeit deren Ausgrenzung bis zur Deportation abwickelte.

= Schließung der jüdischen Geschäfte. Am gestrigen Freitag wurden verschiedene jüdische Geschäfte im Zuge der bestehenden Anordnungen vorübergehend geschlossen. Von verschiedenen SA-Leuten wurden Schilder herumgetragen mit den auf die Boykottmaßnahmen hindeutenden Aufschriften. Später wurden die Geschäfte dem Publikum wieder zugänglich gemacht.

Zeitungsausschnitt: Der Freimütige an der Haar vom 1. April 1933.

Wesentlicher und unverzichtbarer Bestandteil dieses Prozesses waren auch jene Beamten und Angestellten der staatlichen und kommunalen Verwaltung, deren Aufgaben auf den ersten Blick scheinbar in keinem unmittelbaren Zusammenhang mit diesen Verbrechen gegen die Menschlichkeit standen.

Und doch waren es auch die Bürger aus der Mitte der Gesellschaft, die als Staatsdiener - etwa in der Stadtverwaltung, im Arbeits-, Finanz-, und Wohnungsamt, bei der Reichsbahn und der örtlichen Schutzpolizei „pflichtgemäß“ die Verordnungen umsetzte, die Zug um Zug vormals

respektierte und geachtete Bürger entrechtete, demütigte und somit die Voraussetzungen für ihre Vernichtung schufen.

Bedrückend bleibt die unwidersprochene Normalität ihres Handelns.

Der Leserschaft dieses Beitrags sei empfohlen, sich die zwischenzeitlich im Internetportal unseres Stadtarchivs veröffentlichten Ratsprotokolle der Jahre 1933 bis 1944 zu vergegenwärtigen.

Rudimentär vorhandene Dokumentationen, welche die Angelegenheiten jüdischer Mitbürger betreffen, spiegeln die Einstellungen, Haltungen und das Handeln der Verantwortlichen durchaus wider, Stellenpläne der Verwaltung und der Schutzpolizei geben durchaus Hinweise auf Karriereentwicklungen in dieser Zeit, die sich in der Nachkriegszeit der jungen Republik fortsetzten.

Unter Führung des damaligen Stadtoberinspektors und späteren Stadtdirektors Lennartz gingen die Werler Juden betreffenden Aktengruppen kurz vor dem Ende des zweiten Weltkrieges in den Öfen des Werler Gaswerkes in Flammen auf; zu einem Zeitpunkt, zu dem - nach heutigem Wissensstand - bereits alle aus unserer Stadt deportierten jüdischen Mitbürger vernichtet worden waren.

Im aktiven Prozess des gemeinsamen Erinnerns tauchen mehr und mehr neue Hinweise, Dokumente und Zeugnisse auf, welche - einem Puzzle gleich - den vernichteten jüdischen Mitmenschen unserer Stadt weiterhin und zunehmend Identität und Gesicht verschafft.

Dr. Hans-Jürgen Zacher schrieb in seinem Bericht in der 1994 erschienenen zweibändigen Werler Stadtgeschichte: „Mit den Judentransporten am 27. April 1942 nach Zamosc und, drei Monate später, am 29. Juli 1942 nach Theresienstadt wurden Werler Juden in die Konzentrationslager deportiert. Es ist möglich, daß auch bei den anderen Transporten aus dem Regierungsbezirk Arnberg Werler Juden deportiert wurden.“

Der Herner Historiker Ralf Piorr hat mit Kollegen das Schicksal von 791 jüdischen Männern, Frauen und Kindern aus dem Bezirk Arnberg erforscht, unter ihnen identifizierten sie auch 25 Menschen aus unserer Stadt, von denen niemand überlebte.

Demnach kündigte die Geheime Staatspolizei (Gestapo) am 25. März 1942 per Rundschreiben an Städte und Gemeinden im Regierungsbezirk

Arnsberg an, „in Kürze“ weitere Juden in das Generalgouvernement - das besetzte Polen - abzuschieben.

Der Deportationsbefehl wurde von dem Dortmunder-Gestapo-Chef Joachim Illmer unterzeichnet, der nach dem Krieg angab, den wahren Charakter der „Endlösung“ nicht gekannt zu haben. Ein gegen ihn eingeleitetes Ermittlungsverfahren verlief im Sande.

Für die Organisation des Transportes machte die Gestapo 1942 die „Reichsvereinigung der deutschen Juden“ zynisch mitverantwortlich, da sie den Betroffenen in einem mehrseitigen Schreiben Verhaltensmaßregeln mit auf den Weg gab.

Am 28. April 1942 hatten sich 25 jüdische Mitbürger am Werler Bahnhof zur Abfahrt nach Dortmund einzufinden, wobei die Begleitung zum Zielort nach heutigem Kenntnisstand durch die hierfür zuständige Werler Schutzpolizei erfolgte.

Dort wurden sie mit den anderen westfälischen Juden in eine Sporthalle im Dortmunder Süden untergebracht, die zu diesem Zweck am 28. April zum Sammellager umfunktioniert wurde.

Nach Abfahrt vom ehemaligen Dortmunder Südbahnhof, am 30. April 1942, erreichte der Deportationszug - begleitet von einem Kommando der Dortmunder Polizei - nach 65-stündiger Fahrt das Ghetto von Zamosc, einer Kleinstadt in der Nähe von Lublin.

Niemand kehrte zurück; in unserer Stadt galten sie als „am 27. April 1945 nach unbekannt verzogen“.

Vom Dortmunder Südbahnhof gingen weitere Deportationszüge nach Theresienstadt und Auschwitz. Der Bahnhof ist heute eine Ruine, Züge halten seit 1963 nicht mehr. An seine Geschichte erinnert eine Gedenktafel.

An fünf Terminen in den Jahren 2016 und 2018 wurden für 59 jüdische Opfer des Nationalsozialismus „Werler Erinnerungstafeln“ an der Stelle verlegt, an der sie zuletzt freiwillig wohnten. 54 im Stadtzentrum und fünf in Büberich.

Folgende jüdische Opfer erhielten eine „Werler Erinnerungstafel“:

Name	Alter im Jahre 1938	Adresse
1 Bloemendaal geb. Markus, Julia	67	unbekannt
2 Cahn geb. Wolf, Ida	47	Krämergasse 3
3 Cahn, Inge Ruth	10	Krämergasse 3
4 Cahn, Jakob Ernst	39	Krämergasse 3
5 Cahn, Werner Moritz	8	Krämergasse 3
6 Cohen geb. Neukircher, Anna	72	Steinerstraße 6 (heute Steinerstr. 49)
7 Cohn geb. Hesse, Selma	55	Steinergraben 10
8 Cohn geb. Meier, Kathinka (Käthe)	47	Neuerstr. 28
9 Cohn, Günther	18	Steinergraben 10
10 Cohn, Lothar	21	Steinergraben 10
11 Cohn, Louis	56	Steinergraben 10
12 Feldheim, Ida	71	Steinerstraße 3 (heute Steinerstr. 44)
13 Feldheim, Regina (Rosa)	72	Steinerstraße 3 (heute Steinerstr. 44)
14 Halle geb. Schürmann, Eva Jenny Emmi	47	Buntekuhstr. 5
15 Halle, Frieda	47	Walburgisstr. 46
16 Halle, Max	49	Buntekuhstr. 5
17 Hesse geb. Friesen, Elfriede	47	Neuerstr. 13
18 Hesse geb. Mendel, Lina Helene	49	Steinergraben 28
19 Hesse, Iwan Heinz	24	Steinergraben 28
20 Hesse, Kurt	18	Steinergraben 28
21 Hesse, Richard	52	Steinergraben 28
22 Katz, Else	58	Marktstr. 8
23 Löwenstein geb. Mond, Ida	41	Hammer Str. 2
24 Meyer geb. Mond, Selma	52	Hammer Str. 2
25 Mond, Carolina	53	Hammer Str. 2
26 Mond, Louis	51	Hammer Str. 2
27 Mosbach, Elsa	35	Steinergraben 21
28 Neukircher geb. Ostwald, Rosa	57	Steinerstraße 17 (heute Steinerstr. 30)
29 Neukircher, Heinrich	70	Steinerstraße 17 (heute Steinerstr. 30)
30 Neukircher, Mathilde	66	Steinerstraße 17 (heute Steinerstr. 30)
31 Schönebaum geb. Mond, Emilie	50	Hammer Str. 2
32 Schürmann geb. Halle, Klara	52	Grafenstr. 11
33 Schürmann geb. Stern, Frieda	64	Erbsälzerstr. 2
34 Schürmann, Albert	63	Grafenstr. 11

35	Schürmann, Emil	65	Grafenstr. 11
36	Schürmann, Emil	64	Erbsälzerstr. 2
37	Schürmann, Selma	61	Langenwiedenweg 8
38	Seligmann geb. Sax, Klara	66	Grafenstr. 11
39	Stern geb. Rose, Paula	51	Büderich, Kunibertstr. 8
40	Stern, Henny	17	Büderich, Kunibertstr. 8
41	Stern, Israel	57	Büderich, Kunibertstr. 8
42	Stern, Therese	8	Büderich, Kunibertstr. 8
43	Zacharias geb. Friedenberg, Paula	49	Schützenstr. 14
44	Zacharias geb. Moses, Nanny	48	Grafenstr. 13 (heute 15)
45	Zacharias geb. Ransenberg, Bertha	58	Bahnhofstr. 8
46	Zacharias, Hermann	60	Schützenstr. 14
47	Zacharias, Moritz	65	geb. in Mehlerstr. 14
48	Zacharias, Josef	41	Bahnhofstr. 8
49	Zacharias, Louis	61	Grafenstr. 13 (heute 15)

jüdische Verstorbene im Werler Sterberegister, deren Tod wschl. mit der Demütigung, Entrechtung und Verfolgung zu tun hatte

50	Cohn, Gerda	geboren 1923	12	gestorben 1935	Neuerstr. 28
51	Cohn, Erich	geboren 1920	21	gestorben 1941	Neuerstr. 28
52	Cohn, Hugo	geboren 1878	62	gestorben 1940	Neuerstr. 28
53	Halle, Joseph	geboren 1883	57	gestorben 1940	Buntekuhstr. 5
54	Hesse, Joseph	geboren 1888	52	gestorben 1940	Neuerstr. 13
55	Katz, Hedwig	geboren 1885	53	gestorben 1938	Markstr. 8
56	Mosbach, Robert	geboren 1865	76	gestorben 1941	Schützenstr. 12
57	Ransenberg geb. Goldschmidt, Rosa	geboren 1853	84	gestorben 1937	Bahnhofstr. 8
58	Schürmann, Heinemann	geboren 1839	97	gestorben 1936	Langenwiedenweg 8
59	Stern, Helene	geboren 1920	18	gestorben 1938	Büderich, Kunibertstr. 8

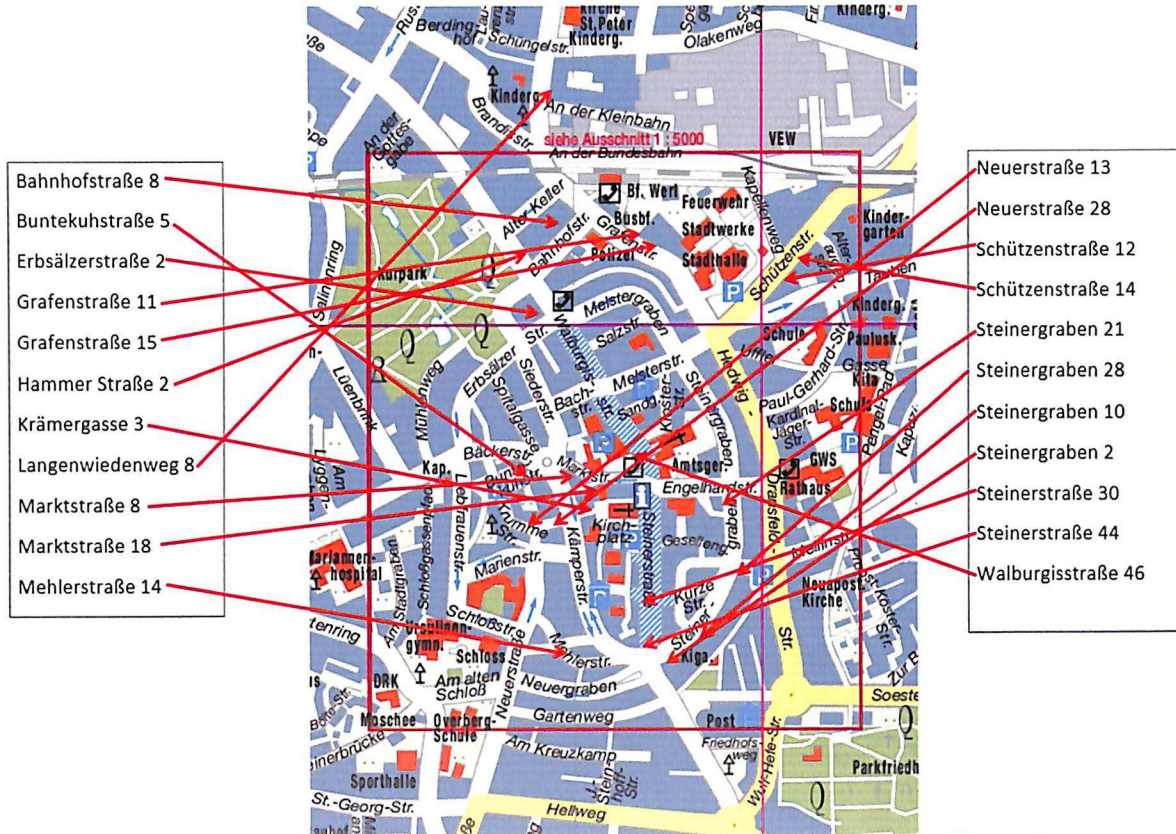
Quellen:

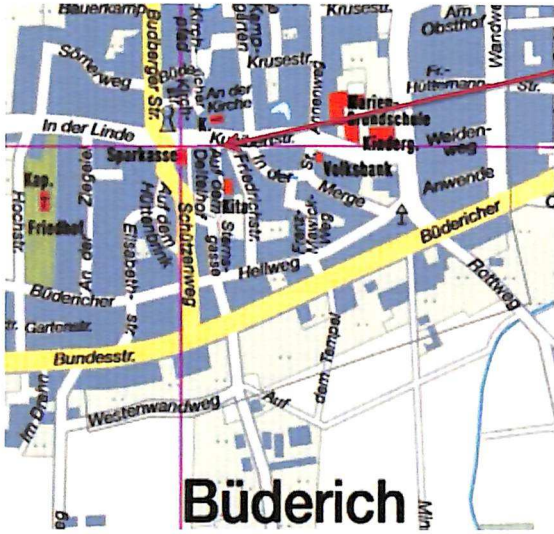
- Stadtarchiv Werl, Akten NA 1885, 1321, F2-40, DR 16b; Adressbücher 1925, 1938;
- Kratzsch, Gerhard: Der Gauwirtschaftsapparat der NSDAP. Menschenführung - "Arisierung" - Wehrwirtschaft im Gau Westfalen - Süd, Münster 1989.
- Piorr, Ralf (Hrsg.): Ohne Rückkehr. Die Deportation der Juden aus dem Regierungsbezirk Arnsberg nach Zamosc im April 1942, Essen 2012.
- Zacher, Hans - Jürgen: Die Synagogengemeinde Werl von 1847 bis 1941, Paderborn 2010.
- Zacher, Hans - Jürgen: Vern - Ich suchte einen Zeitzeugen und fand einen Freund (Werner Halle), Paderborn 2006.

weiterführende Links:

- <https://www.werl.de/rathaus-politik-buerger/buergerservice/stadtarchiv/erinnerungskultur/>
- <https://www.bundesarchiv.de/gedenkbuch/>
- <http://des.genealogy.net/juwel/search/index>
- <https://www.holocaust.cz/de/main-3/>
- <http://www.zukunft-braucht-erinnerung.de/erinnerung-und-aufarbeitung/aufarbeitung-der-ns-zeit/>

Lageplan der 54 „Werler Erinnerungstafeln“ innerhalb der Werler Altstadt





Kunibertstr. 8

Liste der jüdischen Familien Werls im 19. und 20. Jahrhundert

Michael Jolk

Die seit kurzem im Internet frei zugänglichen „Juden- und Dissidentenregister in Westfalen und Lippe“, die im Landesarchiv NRW in Detmold liegen, beinhalten für Werl die Geburten, Heiraten und Sterbefälle aus den Jahren 1847 bis 1874. Nach 1874 setzen die im Stadtarchiv Werl verwahrten Standesamtsregister ein.

Diese beiden Quellen waren der Grundstock zur Erarbeitung der familiären Zusammenhänge der jüdischen Bevölkerung Werl. Zusammen mit einer Sichtung einiger anderer Akten im Stadtarchiv Werl, ergibt sich ein gutes Abbild der Verhältnisse.

Da die Heiratskreise der jüdischen Personen sehr eingeschränkt waren, sind fast alle miteinander irgendwie verwandt. Auffallend ist, dass in der Zeit von 1803 bis 1816, als Werl zum Großherzogtum Hessen-Darmstadt gehörte, viele Juden aus dem Siegerland sich in Werl niedergelassen haben.

Das im PC geführte Stammbaumprogramm verwaltet zur Zeit der Drucklegung dieses Heftes 995 Personen. (Stand: 6. September 2018)

Zeichenerklärung:

* = geboren, † = gestorben, oo = verheiratet

Quellen:

- Digitalisate des Juden- und Dissidentenregister Werl 1847-1874:
http://www.archive.nrw.de/LAV_NRW/jsp/findbuch.jsp?archivNr=409&kla ssid=148&tektld=1311&id=21411&bestexpandId=1310&expandId=147

- Datenbank zu den Registern:

<http://des.genealogy.net/juwel/search/index>

- weitere Quellen, die im Stammbaumprogramm des Stadtarchivs hinterlegt sind.

Aaron

1 Aaron Isaac * 1786 in Peckelsheim

Frohhelm Bertha

Julie Aaron * 19.11.1822 in Büberich † 04.03.1875 in Büberich

Friederike Aaron * 1825 → 151

Abraham

2 Abraham Leser * 28.12.1825 in Erndtebrück † 29.06.1901 in Werl Metzger → 4
oo 12.07.1853 in Werl

Halle Johanna (Hendel) * 1820 in Störmede † 28.04.1895 in Werl → 79

Fanny Abraham * 05.04.1854 in Werl → 58

Carolina Abraham * 23.11.1855 in Werl → 187

Israel Abraham * 27.11.1857 in Werl † 21.03.1863 in Werl

Isaac Abraham * 31.08.1860 in Werl † 10.03.1863 in Werl

3 Abraham Sara * 20.09.1820 in Erndtebrück † 08.04.1908 in Werl → 4

NN. Abraham * 12.01.1853 in Werl (unehelich) † 31.01.1853 in Werl

Israel Abraham * 30.11.1854 in Werl (unehelich) † 15.12.1854 in Werl

4 Abraham Israel † in Erndtebrück → 5

Mond Fanny (Frommet) † in Erndtebrück?

Henriette (Jette) Abraham * 1815 in Erndtebrück † 04.07.1877 in Werl → 236

Sara Abraham * 20.09.1820 in Erndtebrück † 08.04.1908 in Werl → 3

Giedel Abraham * 1823 in Erndtebrück † 18.02.1879 in Westbüberich → 280

Leser Abraham * 28.12.1825 in Erndtebrück † 29.06.1901 in Werl → 2

5 Abraham NN.

Israel Abraham † in Erndtebrück → 4

Henriette (Jette) Abraham * 1778 in Körbecke † 24.11.1860 in Werl → 159

Abraham jetzt Aronheim

6 Abraham jetzt Aronheim Philipp Färber in Castrop

oo 12.12.1854 in Bochum

Samson Goldine * 16.02.1827 in Werl → 248

Abt

7 Abt Meyer * 1827 in Erndtebrück † 13.10.1890 in Werl

Metzger, 1846 Gehilfe bei Honi Cohn → 8

oo 20.04.1852 in Werl

Gumprich Regina * 18.01.1824 in Werl † 12.07.1898 in Werl → 74

Hermann Abt * 21.09.1854 in Werl † 07.11.1854 in Werl

Sara Abt * 21.09.1854 in Werl † 10.01.1867 in Werl

Sophia Abt * 19.01.1857 in Werl † vor 1911 in Hamm → 186

Bella Abt * 25.12.1858 in Werl † 20.07.1859 in Werl

Dina Abt * 25.12.1858 in Werl † 1942 in Treblinka, Vernichtungslager → 302

8 Abt Moses † in Schwalenberg

Mond Sara Lazarus † in Erndtebrück

Meyer Abt * 1827 in Erndtebrück † 13.10.1890 in Werl → 7

Aschoff

9 Aschoff Samson Abraham Handelsmann in Horn

Johanna Aschoff * 19.09.1804 in Horn † 01.10.1872 in Werl (Grabstein vorh.) → 112

Baumgarten

10 Baumgarten NN.

Neubeck Johanna * 28.05.1884 in Werl † 21.05.1943 in Sobibor, Vernichtungslager
wohnt 1940 in Amsterdam → 201

Bein

11 Bein Marcus Kaufmann zu Oberhausen → 12

oo 08.09.1858 in Werl

Samson Aurelia * 27.10.1832 in Werl → 248

12 Bein Aron Meyer * in Perschtiegel (Posen)

Westphali Rosa * in Perschtiegel (Posen)

Marcus Bein → 11

Bendix

13 Bendix Joseph * 1838 † 18.07.1874 in Wickede Handelsmann, Metzger

oo 11.11.1867 in Werl

Hergershausen Sophie (Fina, Vini) * 1838 in Fröndenberg, wohnt Wickede → 88

Gustav Bendix * 28.01.1868 in Wickede

Julius Bendix * 17.02.1870 in Wickede † 19.02.1870 in Wickede

Bertha Bendix * 18.06.1872 in Wickede

14 Bendix Isaak * in Ahaus Kappenmacher

oo 19.08.1853 in Ahaus

Schürmann Mindel * in Scheidingen

Bier

15 Bier Levi Handelsmann zu Lichtenau

oo 29.11.1871 in Lichtenau

Katz Johanna * 16.02.1846 in Werl → 118

Bondy

16 Bondy Samuel Kaufmann zu Balve → 17

oo 27.10.1863 in Werl

Ratheim Bella * 17.03.1836 in Scheidingen → 228

17 Bondy Salomon Kaufmann zu Balve

Hesse Helene * in Scheidingen

Samuel Bondy → 16

Braun

18 Braun Siegfried * 03.11.1885 in Dusemond Lehrer zu Köln → 19

oo 15.05.1918 in Werl

Mond Elisabeth * 31.10.1893 in Werl wohnt 1939 in Köln-Sülz → 186

19 Braun Daniel Schuhmacher zu Dusemond

Hess Hannchen

Siegfried Braun * 03.11.1885 in Dusemond → 18

Bretzfeld

20 Bretzfeld Simon Naphtali * 1794 Kantor und Lehrer in Werl → 21

Friedheim Friederike * 1795 † 01.06.1830 in Werl → 53

Moses Bretzfeld * 06.05.1829 in Werl

NN Bretzfeld

oo 18.01.1831 in Werl

Leifmann Sophia * 1811 in Unna

Sara Bretzfeld * 05.08.1831 in Werl † 13.07.1832 in Werl

Jacob Bretzfeld * 31.07.1833 in Werl

Henriette Bretzfeld * 04.08.1835 in Werl

21 Bretzfeld Joseph † vor 1831

Simon Naphtali Bretzfeld * 1794 → 20 → 20

Cahn

22 Cahn Alexander * 1821 Lehrer

oo 16.02.1855 in Gerresheim

Jacobsohn Henriette * 1828 in Erkrath

Sara Cahn * 12.12.1855 in Werl

23 Cahn Jakob Ernst * 24.03.1899 in Köln † 1942 in deportiert

oo 1927 in Kamen?

Wolf Ida * 09.05.1891 in Niedermerz † 1942 in deportiert

Inge Ruth Cahn * 16.08.1928 in Werl † 27.04.1942 in deportiert nach Zamosc

Werner Moritz Cahn * 05.12.1930 in Werl † 1942 in deportiert

Cain

24 Cain Abraham * in Geldern Handelsmann → 25

oo 30.06.1856 in Werl

Nordheim Regina * 08.08.1832 in Scheidingen † 17.11.1869 in Scheidingen → 218

25 Cain Hermann * in Geldern

Henriette (Jettchen) Cain * 1830 in Geldern → 220

Abraham Cain * in Geldern → 24

Chaim

26 Chaim NN.

Schönebaum Sofie Charlotte * 1927 in Lüdenscheid lebt 1957 → 255

Cohen

27 Cohen Salomon Alfred * 13.07.1859 in Erfurt → 28

oo 23.09.1891 in Werl

Neukircher Anna * 24.08.1866 in Werl † 1942 in deportiert → 210

28 Cohen Albert Kaufmann in Hannover

Hahlo Henriette

Salomon Alfred Cohen * 13.07.1859 in Erfurt → 27

Cohn

29 Cohn Honi * 1813 in Laasphe † 28.07.1859 in Werl Metzgermeister → 33

oo 26.02.1840 in Büberich

Nordheim Bella * 1812 in Körbecke † 22.08.1887 in Werl → 222

Rebekka Cohn * 01.12.1840 in Werl → 162

Dina Cohn * 1842 in Werl

David Cohn * 13.11.1842 in Werl → 30

ohne Vornamen Cohn * 13.10.1845 in Werl † 13.10.1845 in Werl

ohne Vornamen Cohn * 13.10.1845 in Werl † 13.10.1845 in Werl

ohne Vornamen Cohn * 13.10.1845 in Werl † 13.10.1845 in Werl

Bernardine Cohn * 23.09.1846 in Werl † 15.09.1925 in Werl

Auwelia Cohn * 07.03.1849 in Werl → 209

Lehmann Cohn * 24.01.1855 in Werl

30 Cohn David * 13.11.1842 in Werl Metzger → 29

oo 07.09.1871 in Werl

Cosmann Nettchen * 15.10.1847 in Recklinghausen † 09.10.1933 in Werl

Bertha Cohn * 21.06.1872 in Werl

Sophie Cohn * 23.12.1873 in Werl † 15.05.1944 in Auschwitz KZ

Dora Cohn * 17.05.1875 in Werl † 08.12.1964 in Duisburg-Ruhrort → 41

Aurelia Cohn * 29.12.1876 in Werl † 31.12.1956 in Bremerhaven

Hugo Cohn * 30.08.1878 in Werl † 17.07.1940 in Werl → 31

Julius Cohn * 09.06.1880 in Werl

Louis Cohn * 12.02.1882 in Werl † 30.04.1942 in deportiert nach Zamosc → 32

Julie Cohn * 26.09.1883 in Werl → 226

Emilie Cohn * 07.08.1886 in Werl † 07.10.1964 in Hamburg-Bergedorf → 87

31 Cohn Hugo * 30.08.1878 in Werl † 17.07.1940 in Werl Metzger → 30

oo 18.08.1919 in Obermockstadt

Meier Katharina (Kathinka, Käthe) * 23.11.1891 in Obermockstadt † 30.04.1942 in deportiert nach Zamosc

Erich Cohn * 20.07.1920 in Werl † 16.04.1941 in Werl

Gerda Cohn * 28.02.1923 in Werl † 15.10.1935 in Werl

32 Cohn Louis * 12.02.1882 in Werl † 30.04.1942 in deportiert nach Zamosc Metzger und Viehhändler → 30

oo 01.06.1915 in Werl

Hesse Selma * 18.07.1883 in Werl † 08.10.1942 in Vernichtungslager Auschwitz → 95

Herbert Cohn * 23.08.1917 in Werl † 16.09.1917 in Werl

Lothar Cohn * 23.08.1917 in Werl † 30.04.1942 in deportiert nach Zamosc

Günther Cohn * 03.08.1920 in Werl † 30.04.1942 in deportiert nach Zamosc

33 Cohn Liebmann † in Laasphe

Seligmann Rebecca † in Laasphe

Caroline Cohn * 1811 in Laasphe † 13.07.1881 in Westbüderich → 185

Honi Cohn * 1813 in Laasphe † 28.07.1859 in Werl → 29

Cosmann

34 Cosmann David jun. * in Recklinghausen Kaufmann

oo 21.05.1872 in Recklinghausen

Löwenstein Dina * 01.06.1845 in Werl → 161

de Jonge Urbach

35 de Jonge Urbach Moritz * 12.02.1884 in Amsterdam Kaufmann zu Elberfeld → 36

oo 21.07.1910 in Werl

o/o 21.11.1913 in Erfurt

Rosenthal Johanna * 12.09.1884 in Werl † 24.09.1943 in Theresienstadt ,Sängerin an der Oper Köln → 242

36 de Jonge Urbach Abraham Kaufmann zu Amsterdam

Uytenbogwaart Anna Maria

Moritz de Jonge Urbach * 12.02.1884 in Amsterdam → 35

Dammann

37 Dammann NN.

oo
o|o vor 1829

Friedheim Friederike * 1795 † 01.06.1830 in Werl → 53

Dannheimer

38 Dannheimer Benedict † vor 1841 in Büderich

Hesse Jette

Mina Dannheimer * 15.04.1835 in Büderich

Abraham Benedict Dannheimer * 15.08.1837 in Büderich

Elbthal

39 Elbthal Joseph * 1821 in Werl Pferdehändler

oo 20.05.1851 in Werl

Gumprich Dorothea (Taube) * 1815 in Werl → 73

NN. Elbthal * 29.02.1852 in Werl † 29.02.1852 in Werl

Rosalie Elbthal * 13.02.1853 in Werl

Sophia Elbthal * 17.11.1856 in Werl

Elsoffer

40 Elsoffer Levy * 13.03.1824 in Schwarzenau † 11.08.1900 in Werl Metzger

oo 25.02.1853 in Werl

Halle Caroline * 08.02.1814 in Störmede (err.) † 15.09.1896 in Werl → 79

Clementine Elsoffer * 17.03.1854 in Werl † 03.08.1854 in Werl

Bertha Elsoffer * 25.06.1856 in Werl † 29.05.1908 in Werl → 80

Emmel

41 Emmel Siegmund * 05.12.1870 in Bad Ems † 12.03.1944 in Theresienstadt
Kaufmann zu Atrop bei Rheinhausen → 42

oo 18.11.1897 in Werl

Cohn Dora * 17.05.1875 in Werl † 08.12.1964 in Duisburg-Ruhrort → 30

42 Emmel Wilhelm Lehrer in Bad Ems

Schloss Caroline

Siegmund Emmel * 05.12.1870 in Bad Ems † 12.03.1944 in Theresienstadt → 41

Engler

43 Engler NN.

oo 1930 in Köln I

Mosbach Johanna * 25.11.1902 in Werl † 07.08.1942 in Auschwitz KZ wohnt in Hannover
→ 191

Eppstein

44 Eppstein Soistmann * in Höxter

oo 01.09.1874 in Werl

Rosenthal Rosalie * 30.10.1850 in Werl → 237

Feidelberg

45 Feidelberg Julius * 03.10.1871 in Elberfeld † 21.09.1942 in Treblinka, Vernichtungslager

Nordheim Helena * 13.03.1863 in Werl † 01.03.1944
in von Köln über Berlin nach Theresienstadt → 220

Ferdinand Feidelberg * 20.05.1890 in Altena † 20.08.1942 in Litzmannstadt Ghetto

Hermann Feidelberg * 30.12.1892 in Altena † in Auschwitz KZ

Feldheim

46 Feldheim Israel Alexander * 1777 in Menden † 27.09.1834 in Werl seit 1800 in Werl

Dalberg Regina (Rebekka) * 1785 in Marsberg † 17.07.1865 in Werl

Rachel (Regina) Feldheim * 1802 in Werl † 05.06.1824 in Ahlen

David Feldheim * 10.03.1805 in Werl → 47

Jacob Israel (Joachim) Feldheim * 1809 in Werl † 19.01.1844 in Werl

Emilie Feldheim * 1810 in Werl

Blümchen Feldheim * 1813 † 12.05.1874 in Werl

Julie Feldheim * 03.01.1815 in Werl † 05.04.1824 in Werl

Leha Feldheim * 1816 in Werl † 26.03.1817 in Werl

Isaak Feldheim * 08.11.1820 in Werl † 30.09.1907 in Werl (Grabstein vorh.)

Ester Feldheim * 12.03.1822 in Werl

Jeanette Feldheim * 12.02.1824 in Werl † 25.09.1893 in Hofgeismar → 246

Dina Feldheim * 21.03.1826 in Werl

Moses (Moritz) Feldheim * 01.10.1828 in Werl † 08.08.1885 in Werl → 48

47 Feldheim David * 10.03.1805 in Werl

konvertiert 1830, heißt nach der Taufe Heinrich, Gründer des kathl. Zweiges → 46

Hesse Angela

48 Feldheim Moses (Moritz) * 01.10.1828 in Werl † 08.08.1885 in Werl Kaufmann → 46

oo 11.03.1865 in Bielefeld

Stern Sophie * 03.08.1844 in Bielefeld † 14.12.1913 in Werl → 290

Regina Feldheim * 02.01.1866 in Werl † 24.09.1942 in Theresienstadt, Freitod

Ida Feldheim * 25.06.1867 in Werl † 26.09.1942 in Vernichtungslager Treblinka

Julius Feldheim * 09.05.1869 in Werl → 49

Toni Feldheim * 20.01.1871 in Werl

49 Feldheim Julius * 09.05.1869 in Werl → 48

Heinz Dietrich Feldheim * 30.05.1908 in Dortmund † 22.04.1997

in Seefeld bei München

Floersheim

50 Floersheim Hermann * in Peine → 51

oo 03.06.1856 in Werl

Kalmann Sara * 10.02.1829 in Werl → 112

51 Floersheim Moses Kaufmann zu Peine

Hermann Floersheim * in Peine → 50

Frank

52 Frank Samuel * in Geseke Handelsmann und Metzger in Scheidingen

oo 16.10.1849 in Geseke

Gumprich Amalie * in Werl → 73

Hermann Frank * 1850 in Geseke? † 04.10.1857 in Scheidingen

Bertha Frank * 1853 in Geseke? † 23.04.1856 in Scheidingen

Jacob Frank * 1855 † 27.03.1857 in Scheidingen

Levy Frank * 07.05.1857 in Scheidingen

Friedheim

53 Friedheim Moses * 18.06.1757 in Bruck bei Erlangen † 08.04.1826 in Bielefeld
Oberrabbiner in Bielefeld

Abraham Recha (Regine) * 1766 in Bielefeld † 04.10.1830 in Werl

Friederike Friedheim * 1795 † 01.06.1830 in Werl → 20 → 37

Frohhelm

54 Frohhelm NN.

Isaac Frohhelm * um 1799 † 14.09.1864 in Büderich

Esther Frohhelm * 1800 † 11.07.1860 in Büderich

Fröhling

55 Fröhling Lazarus Pferdehändler in Essen

Flora Fröhling * 1824 → 160

Gerstensang

56 Gerstensang NN.

Löhnberg Berta * 25.10.1863 in Wickede † 09.12.1942 in Theresienstadt → 152

Goldberg

57 Goldberg Meyer Händler zu Lipperode

Frohhelm Bella

Gabriel Goldberg * 1821 in Lipperode † 05.09.1889 in Westbüderich

Goldschmidt

58 Goldschmidt Meyer * 1845 in Berleburg † 09.07.1892 in Werl Viehhändler in Werl → 63
oo 26.10.1875 in Werl

Abraham Fanny * 05.04.1854 in Werl → 2

59 Goldschmidt Max * 20.10.1872 in Werl Metzger → 62

oo 18.07.1902 in Barmen-Langerfeld

Frankenberg Henriette (Jettchen) * 15.06.1871 in Barmen-Langerfeld † 17.08.1927 in Werl

Sally Goldschmidt * 07.05.1903 in Werl † 1936 in Dortmund-Mitte → 60

Franziska Goldschmidt * 06.05.1905 in Werl † 04.11.1944 in Werfen → 270

60 Goldschmidt Sally * 07.05.1903 in Werl † 1936 in Dortmund-Mitte → 59

oo 1934 in Essen I

NN. NN.

61 Goldschmidt Julius * 17.12.1909 in Eslohe Dr., Zahnarzt zu Castrop-Rauxel

oo 08.09.1930 in Werl

Neukircher Hella Dina * 15.10.1910 in Werl † 04.04.2009 in Los Angeles → 211

NN. Goldschmidt * 1932 in Dortmund-Mitte

62 Goldschmidt David Metzger

oo 07.08.1866 in Werl

Rosenthal Fanny * 08.09.1850 in Hilbeck † 13.01.1902 in Werl → 236

Seligmann Goldschmidt * 23.12.1867 in Werl † 14.05.1871 in Werl

Max Goldschmidt * 20.10.1872 in Werl → 59

Emilie Goldschmidt * 07.10.1875 in Werl

63 Goldschmidt Seligmann † vor 1875 in Berleburg Metzger

Marburger Ester † vor 1875 in Berleburg

Meyer Goldschmidt * 1845 in Berleburg † 09.07.1892 in Werl → 58

64 Goldschmidt Isaac

Hesse Jette

Ahron Goldschmidt * 12.02.1841 in Büberich (unehelich)

Goldstein

65 Goldstein NN.

Nordheim Emilie * 12.07.1861 in Werl † 03.04.1943 in Theresienstadt wohnt in Bielefeld → 220

Gottschalk

66 Gottschalk Abraham * 1821 in Plettenberg

oo 13.11.1849 in Werl

Grünewald Lisette * 1823 in Werl → 71

Graeb

67 Graeb NN.

oo 25.09.1917 in Halle, Saale

Rosenthal Johanna * 12.09.1884 in Werl † 24.09.1943 in Theresienstadt
,Sängerin an der Oper Köln → 242

Grüneberg

68 Grüneberg Levi

Dreifuß Antonette (Jeanette)

Helene Grüneberg * 1844 in Hachen † 10.05.1914 in Werl → 326

Carolina Grüneberg * 1852 in Hachen † 07.05.1910 in Werl → 196

Grünewald

69 Grünewald Jacob * 1744 in Werl † vor 1827 Metzger in Werl

Isaak Sara * 1758 in Wehren † 22.07.1833 in Werl

Salomon Jakob Grünewald * 1785 in Werl † 21.09.1835 in Werl → 70 → 70

David Jakob Grünewald * 1790 in Werl † 19.05.1832 in Werl → 71

70 Grünewald Salomon Jakob * 1785 in Werl † 21.09.1835 in Werl → 69

Rose Julie * 05.07.1802 † 05.11.1824 in Werl

Jutta Grünewald * 27.12.1823 in Werl

oo 15.05.1827 in Werl

Samson Henriette * 1806 † 21.05.1845 in Werl → 251

Jakob Salomon Grünewald * 16.03.1828 in Werl † 30.05.1842 in Werl

Samson Salomon Grünewald * 05.08.1830 in Werl † 05.08.1831 in Werl

Isaac Grünewald * 02.03.1833 in Werl

Abraham Grünewald * 24.04.1835 in Werl † 04.02.1836 in Werl

71 Grünewald David Jakob * 1790 in Werl † 19.05.1832 in Werl Kaufmann → 69

oo 04.03.1823 in Werl

Jacobi Henriette (Jette) * 1800 † 20.11.1837 in Werl

Regina Salomon Grünewald * 1822 in Werl † 28.05.1830 in Werl

Lisette Grünewald * 1823 in Werl → 66

Jutta Grünewald * 04.06.1823 in Werl

Jacob David Grünewald * 1825 in Werl † 09.03.1834 in Werl

Aurelia (Regina) Grünewald * 08.04.1827 in Werl → 315

Sara Grünewald * 12.04.1830 in Werl → 92

Gumpertz

72 Gumpertz Isaak Viehhändler und Metzger zu Hattingen

Moses Emilie

Rosalie (Röschen) Gumpertz * 1820 in Hattingen † 12.09.1886 in Werl → 199

Gumprich

73 Gumprich Herz * 1788 in Pfaffenwiesbach † 27.08.1834 in Werl
Synagogendiener und Metzger, seit 1803 in Werl → 75

Stern Sophie (Sprinz) * 1787 in Schmallerberg † 21.07.1854 in Werl

Dorothea (Taube) Gumprich * 1815 in Werl → 39

Sybille Beate Gumprich * 07.09.1817 in Werl

Sara Gumprich * 03.02.1823 in Werl † 09.04.1850 in Werl

Amalie Gumprich * in Werl → 52

Ruben Ephraim Gumprich * 14.05.1826 in Werl † 03.10.1857 in Werl

Esther Gumprich * 02.05.1829 in Werl † 16.03.1866 in Werl

Emma Gumprich * 1834

74 Gumprich Simon * 1791 in Pfaffenwiesbach † 12.07.1854 in Werl
Krämer, Pferdehändler, seit 1811 in Werl → 75

Meierstein Bella * 1795 † 14.10.1855 in Werl

Regina Gumprich * 18.01.1824 in Werl † 12.07.1898 in Werl → 7

Marcus Simon Gumprich * 21.01.1826 in Werl † 28.05.1830 in Werl

Fanny Gumprich * 23.02.1829 in Werl → 264

Amalia Gumprich * 09.06.1831 in Werl → 128

Eva Gumprich * 06.03.1834 in Werl

Jeanette Gumprich * 30.04.1840 in Werl

75 Gumprich NN

Herz Gumprich * 1788 in Pfaffenwiesbach † 27.08.1834 in Werl → 73

Simon Gumprich * 1791 in Pfaffenwiesbach † 12.07.1854 in Werl → 74

Halle

76 Halle Joseph * 12.07.1883 in Werl † 28.09.1940 in Werl Justizsekretär → 80
oo 23.08.1919 in Münster

Simon (kath.) Maria Elisabeth

77 Halle Max * 28.07.1889 in Werl † 07.07.1941 in Werl Viehhändler → 80
oo 07.12.1922 in Werl

Schürmann Eva * 04.03.1891 in Scheidingen † 30.04.1942 in deportiert nach Zamosc
→ 260

78 Halle Josef † vor 1883 in Siddinghausen, Büren Handelsmann
oo nach 05.01.1857

Rosenthal Rosette (Röschen)

Isaak Halle (Rosenthal gen. Halle) * 05.01.1857 in Siddinghausen, Büren † 20.11.1911
in Werl → 80

Regina Halle * 02.01.1872 in Siddinghausen, Büren † 12.03.1902 in Werl → 327

79 Halle Isaak † in Störmede

Kronenberg Kindel † in Störmede

Caroline Halle * 08.02.1814 in Störmede (err.) † 15.09.1896 in Werl → 40

Johanna (Hendel) Halle * 1820 in Störmede † 28.04.1895 in Werl → 2

Halle (Rosenthal gen. Halle)

80 Halle (Rosenthal gen. Halle) Isaak * 05.01.1857 in Siddinghausen, Büren † 20.11.1911 in Werl Viehhändler zu Werl → 78

oo 30.01.1883 in Werl

Elsoffer Bertha * 25.06.1856 in Werl † 29.05.1908 in Werl → 40

Joseph Halle * 12.07.1883 in Werl † 28.09.1940 in Werl → 76

Willi Halle * 25.09.1884 in Werl † 14.11.1941 in Minsk Ghetto

Klara Halle * 08.07.1886 in Werl † 29.07.1942 in deportiert nach Theresienstadt → 262

Max Halle * 28.07.1889 in Werl † 07.07.1941 in Werl → 77

Frieda Halle * 17.11.1891 in Werl † 30.04.1942 in deportiert nach Zamosc

Hanebeck

81 Hanebeck NN.

Sternberg Rika * 22.03.1887 in Werl † 31.05.1968 in Köln-Altstadt → 294

Heilbron

82 Heilbron Hermann Jacob * in Bielefeld Kaufmann zu Bielefeld → 83

oo 20.05.1859 in Werl

Rosenthal Henriette * 10.11.1833 in Werl → 235

83 Heilbron Jacob Kaufmann

Levison Johanna

Hermann Jacob Heilbron * in Bielefeld → 82

Heimann

84 Heimann Gumpert

Nordheim Gretchen (Margarete) * 22.10.1858 in Werl † 18.11.1942 in Theresienstadt, zuletzt Ahaus → 220

Ernst Heimann † in Montevideo (Uruguay)

Ilse Heimann

Heinemann

85 Heinemann Abraham Kaufmann zu Effeln

Freund Rika

Elisabeth (Lisette) Heinemann * 1850 in Effeln † 10.05.1916 in Werl → 221

Hellwitz

86 Hellwitz Levi Lazarus * 04.07.1786 in Beverungen → 137

Löwenstein Bella * 17.05.1787 in Beverungen

Henriette Hellwitz * 08.03.1822 in Werl † 27.04.1822 in Werl

Jutta Hellwitz * 12.03.1823 in Werl † 25.04.1823 in Werl

Friedrich Jehuda Hellwitz * 09.10.1825 in Werl † 14.02.1826 in Werl

Heppen

87 Heppen NN.

Cohn Emilie * 07.08.1886 in Werl † 07.10.1964 in Hamburg-Bergedorf → 30

Hergershausen

88 Hergershausen Dümpel * in Frömern

Mühlheimer Julie

Sophie (Fina, Vini) Hergershausen * 1838 in Fröndenberg, wohnt Wickede → 13 → 316

Herz

89 Herz Leeser Coppel Anstreicher zu Aplerbeck → 90

oo 26.08.1862 in Werl

Schürmann Jette * in Scheidingen → 259

Herz (Herzberg)

90 Herz (Herzberg) Coppel

Meyer Esther

Leeser Coppel Herz → 89

Herzheim

91 Herzheim Herz † 1806 in Rüthen

Julie Herzheim * 1796 in Rüthen † 02.10.1840 in Werl → 219

Hess

92 Hess Samuel * 1828 in Hörde Metzger zu Hörde

oo 17.11.1856 in Dortmund

Grünewald Sara * 12.04.1830 in Werl → 71

Hesse

93 Hesse Aron * 1810 in Körbecke Handelsmann → 99

oo 12.09.1838 in Werl

Meierstein (Stein) Eva * 1809 in Essentho † in Werl → 180

Meyer Hesse * 04.10.1839 in Werl † 01.06.1899 in Werl → 94

Raphael Hesse * 27.08.1842 in Werl

Sophia Hesse * 05.09.1844 in Werl † 28.08.1846 in Werl

Isaak Hesse * 24.09.1847 in Werl † 25.02.1908 in Werl → 95

94 Hesse Meyer * 04.10.1839 in Werl † 01.06.1899 in Werl Handelsmann → 93

Cahn Julia

Emilie Hesse * 25.09.1879 in Werl † 31.10.1943 in Theresienstadt → 301

95 Hesse Isaak * 24.09.1847 in Werl † 25.02.1908 in Werl Handelsmann → 93
oo 25.11.1873 in Werl

Rosenthal Emma * 1846 in Werl → 236

Emilie Hesse * 22.04.1874 in Werl

Fanny Hesse * 29.04.1875 in Werl

ohne Namen (weibl.) Hesse * 08.03.1877 in Werl † 08.03.1877 in Werl

Max Hesse * 19.01.1880 in Werl

Jettchen Hesse * 04.06.1881 † 29.05.1905 in Werl

Oskar Hesse * 11.08.1882 in Werl † 15.09.1882 in Werl

Selma Hesse * 18.07.1883 in Werl † 08.10.1942 in Vernichtungslager Auschwitz → 32

Betty Hesse * 18.12.1884 in Werl † 22.01.1885 in Werl

Richard Hesse * 07.02.1886 in Werl † 30.04.1942 in deportiert nach Zamosc → 96

Leo Hesse * 01.05.1887 in Werl † 1941 in Minsk Ghetto → 97

Joseph Hesse * 04.09.1888 in Werl † 13.01.1940 in Werl → 98

Alexander Hesse * 04.11.1889 in Werl

Oscar Hesse * 07.04.1893 in Werl † 19.03.1894 in Werl

96 Hesse Richard * 07.02.1886 in Werl † 30.04.1942 in deportiert nach Zamosc
Viehhändler → 95

oo 23.05.1913 in Coesfeld

Mendel Lina (Helene) * 11.07.1889 in Coesfeld † 10.10.1942
in Vernichtungslager Auschwitz → 181

Iwan Heinz Hesse * 22.03.1914 in Werl † 30.04.1942 in deportiert nach Zamosc

Kurt Hesse * 23.09.1920 in Werl † 30.04.1942 in deportiert nach Zamosc

97 Hesse Leo * 01.05.1887 in Werl † 1941 in Minsk Ghetto wohnt 1939 in Plettenberg → 95

Schönfeld Julie * 1892 in Rösehöfen, Kreis Bückeburg † 01.01.1916 in Werl → 257

ohne Namen (männl.) Hesse * 27.12.1915 in Werl † 27.12.1915 in Werl

98 Hesse Joseph * 04.09.1888 in Werl † 13.01.1940 in Werl → 95

Friesen (Friesem) Elfriede * 04.02.1891 in Remscheid † 30.04.1942
in deportiert nach Zamosc

99 Hesse Abraham Handelsmann in Körbecke

Aron Hesse * 1810 in Körbecke → 93

Hirschfeld

100 Hirschfeld Robert Lehrer in Werl

Gutfeld Henriette

Erna Hirschfeld * 23.06.1893 in Werl † 12.03.1943 in Auschwitz KZ → 142

Lucia Hirschfeld * 29.06.1895 in Werl

Hompes

101 Hompes Herz † in Bielefeld

Pollak Amelia † in Lingen an der Ems

Johanna Hompes * 1862 in Uelsen † 03.09.1894 in Werl → 276

Honig

102 Honig Koppel Metzger zu Erndtebrück

oo 05.04.1866 in Laasphe

Mond Bella * 17.03.1841 in Büderich → 185

103 Honig Abraham

Rosenberg Friederike

Rebecka Honig * 21.03.1846 in Laasphe † 18.03.1904 in Büderich

Helene (Lenchen) Hony * 1857 in Laasphe † 01.07.1920 in Westbüderich → 282

Horwitz

104 Horwitz Isaak Justizrat in Schweinfurt

Oettinger Emma

Elisabeth Horwitz * 15.11.1864 in München → 276

105 Horwitz Meier Handelsmann zu Lüneburg

Meier Carolina

Laura Horwitz * 01.02.1876 in Bünde → 190

Jacobi

106 Jacobi NN.

Sophia (Zibora) Jacobi (Behr gen. Jacobi) * 1795 in Büren † 24.01.1872 in Werl → 198

Regina Jacobi * 1798 in Büren

Jacoby

107 Jacoby NN.

Neumark Martha * 14.05.1891 in Werl † 1941 in Minsk Ghetto wohnt 1939 in Hamburg
→ 213

Jonassohn

108 Jonassohn Löser Kettenschmied zu Ergste → 109

oo 28.05.1858 in Limburg

Katz Friederike * 02.10.1830 in Büderich → 117

109 Jonassohn Isaak † vor 1858 Metzger zu Ergste

Löser Kröne † nach 1858

Löser Jonassohn → 108

Kaiser

110 Kaiser Otto * 15.04.1880 in Hamm Volksschullehrer → 111

oo 10.08.1906 in Werl

Mond Leonore * 30.06.1882 in Werl † 09.10.1944 in Auschwitz KZ → 187

111 Kaiser Ludwig † vor 1906 Kaufmann zu Gelsenkirchen

Jacoby Rosalie † in Bonn?

Otto Kaiser * 15.04.1880 in Hamm → 110

Kalmann

112 Kalmann Hirsch * 1795 in Pfaffenwiesbach † 24.01.1865 in Werl (Grabstein vorh.)
Kaufmann zu Werl → 113

oo 07.07.1824 in Werl

Aschoff Johanna * 19.09.1804 in Horn † 01.10.1872 in Werl (Grabstein vorh.) → 9

Carl Kalmann * 29.07.1825 in Werl † 18.02.1826 in Werl

Rebecca Kalmann * 1826 in Werl → 167

Sara Kalmann * 10.02.1829 in Werl → 50

Clara Kalmann * 19.04.1830 in Werl † 12.07.1831 in Werl

Elise Kalmann * 08.09.1831 in Werl † 10.03.1832 in Werl

Ida Kalmann * 14.01.1833 in Werl → 299

Caroline Kalmann * 04.09.1834 in Werl → 154

Dina Kalmann * 24.11.1836 in Werl † 13.05.1921 in Werl → 210

Mathilde Kalmann * 10.11.1838 in Werl → 306

Auguste Kalmann * 29.12.1842 in Werl → 287

113 Kalmann Samuel Handelsmann in Pfaffenwiesbach

Hirsch Kalmann * 1795 in Pfaffenwiesbach † 24.01.1865 in Werl (Grabstein vorh.)
→ 112

Kann

114 Kann Simon * 12.06.1863 in Wolfhagen Lehrer zu Hohenlimburg → 115

oo 06.03.1917 in Werl

Klein Selma * 17.10.1871 in Korschenbroich wohnt in Werl → 134

115 Kann Moses † vor 1917 Schuhmachermeister zu Wolfhagen

David Jettchen † vor 1917 in Wolfhagen

Simon Kann * 12.06.1863 in Wolfhagen → 114

Katz

116 Katz Moses * 1757 in Menden † vor 1842

NN. Sara * um 1770 † 21.11.1842 in Werl

117 Katz Simon Abraham * 1795 in Werl † vor 1858 in Büderich → 125

Leser Julie * 1799 in Ergste † 23.03.1857 in Büderich → 143

Friederike Katz * 02.10.1830 in Büderich → 108

Leser Katz * 05.05.1838 in Büberich

118 Katz Philipp * 1797 † 09.06.1876 in Werl Handelsmann → 125

Lengsfeld Sara * 1806 † 20.04.1870 in Werl

Abraham Katz * 06.12.1830 in Werl † 05.01.1839 in Werl

Salomon Katz * 15.07.1833 in Werl † 13.07.1907 in Werl → 120 → 120

Jacob Katz * 02.04.1836 in Werl

Amalia Katz * 17.01.1839 in Werl → 131

Mina Katz * 05.07.1841 in Werl → 132

Simon Katz * 17.12.1843 in Werl

Johanna Katz * 16.02.1846 in Werl → 15

Moses Katz * 27.11.1849 in Werl → 121

Rika Katz * 08.08.1853 in Werl

119 Katz Emanuel * 1805 in Werl † 08.11.1848 in Büberich Handelsmann zu Büberich

Cohn Sophia

Abraham Katz * 18.12.1841 in Büberich

Antonete Katz * 24.11.1843 in Büberich

Philipp Katz * 12.03.1846 in Büberich † 28.02.1882 in Westbüberich

120 Katz Salomon * 15.07.1833 in Werl † 13.07.1907 in Werl Kaufmann → 118

oo 22.06.1869 in Naumburg

Spittel Elise * 1843 in Naumburg † 02.05.1870 in Werl

oo 06.06.1873 in Werl

Löwenberg Jenny * 05.02.1849 in Geseke † 03.03.1931 in Werl → 156

Adolf Katz * 24.02.1875 in Werl → 122 → 122

Philipp Paul Katz * 13.06.1876 in Werl † 1941 in Litzmannstadt Ghetto

Johanna Katz * 01.11.1877 in Werl † 11.12.1941 in Riga Ghetto → 123

Clara Katz * 01.03.1879 in Werl

Elise Katz * 11.06.1880 in Werl † 30.04.1942 in deportiert nach Zamosc

Paula Katz * 15.07.1881 in Werl † 25.01.1882 in Werl

Adele Katz * 18.12.1882 in Werl † 29.08.1942 in Theresienstadt, zuletzt Dresden → 164

Alex Katz * 17.05.1884 in Werl † 12.09.1884 in Werl

Hedwig Katz * 14.06.1885 in Werl † 22.08.1938 in Werl

Ernst Katz * 09.01.1887 in Werl → 124

121 Katz Moses * 27.11.1849 in Werl Kaufmann → 118

Rose Julie

Selma Katz * 17.07.1876 in Werl

122 Katz Adolf * 24.02.1875 in Werl wohnt 1939 in Duisburg → 120

oo 1907 in Solingen

NN. NN.

oo 1936 in Köln II

NN. NN.

123 Katz Max gen. Mannheim * 14.04.1877 in Buk, Kreis Graetz Kaufmann zu Caterberg
→ 127

oo 27.10.1903 in Werl

Katz Johanna * 01.11.1877 in Werl † 11.12.1941 in Riga Ghetto wohnt in Oberhausen
→ 120

124 Katz Ernst * 09.01.1887 in Werl → 120

oo 1928 in Elberfeld

NN. NN.

125 Katz Abraham † vor 1825

Stern Maria Anna (Amalie) * 1768 in Soest † 15.04.1836 in Büderich

Simon Abraham Katz * 1795 in Werl † vor 1858 in Büderich → 117

Philipp Katz * 1797 † 09.06.1876 in Werl → 118

Mannes Katz * 17.09.1804

126 Katz Salomon

Löwenberg Josina * 1847 † 02.02.1872 in Werl

127 Katz Josef Schneidermeister zu Buk

Abraham Dorothea

Max gen. Mannheim Katz * 14.04.1877 in Buk, Kreis Graetz → 123

Kaufmann

128 Kaufmann Abraham Schneidermeister zu Styrum → 129

oo 27.04.1859 in Werl

Gumprich Amalia * 09.06.1831 in Werl → 74

129 Kaufmann Mathias

Eiser Johannette

Abraham Kaufmann → 128

Keil

130 Keil NN.

oo 31.10.1939 in Düsseldorf-Nord

Rosenthal Käthe * 20.11.1889 in Werl † 1941 in Minsk Ghetto wohnt 1939 in Düsseldorf
→ 238

Klein

131 Klein Marcus * 1830 Metzger zu Borbeck

oo 06.02.1865 in Werl

Katz Amalia * 17.01.1839 in Werl → 118

132 Klein Joseph Metzger zu Recklinghausen

oo 27.04.1865 in Recklinghausen

Katz Mina * 05.07.1841 in Werl → 118

133 Klein Jacob * in Langendreer Handelsmann

oo 14.01.1870 in Werl

Katz Nettchen * in Büberich

134 Klein Joseph † vor 1917 in Korschenbroich Metzger zu Korschenbroich

Winter Sibilla † vor 1917 in Korschenbroich

Selma Klein * 17.10.1871 in Korschenbroich → 114

Theresia Klein * 18.04.1873 in Korschenbroich → 328

Kohlberg

135 Kohlberg Lehmann Kaufmann zu Herstelle

Schönholz Johanna

Jeanette Kohlberg * 20.07.1813 in Herstelle † 23.12.1883 in Werl (Grabstein vorh.)
→ 161

Leeser

136 Leeser Salomon * 1812 in Dülmen Kaufmann

oo 23.06.1853 in Dülmen

Samson Johanna (Helena) * 13.04.1825 in Werl → 248

Lehmann

137 Lehmann Bella * 1751 † 14.01.1827 in Werl

Levi Lazarus Hellwitz * 04.07.1786 in Beverungen → 86

138 Lehmann Herz

Leiffmann Bella * 1752 in Beverungen

Lengsfeld

139 Lengsfeld Salomon * 1817 in Anröchte Handelsmann

oo 28.11.1849 in Werl

Stahlberg Bertha * 1820 in Marsberg → 271

Lennhoff

140 Lennhoff Loeser Jacob * 1823 in Plettenberg

oo 05.10.1849 in Plettenberg

Neubeck Friedrika * 21.01.1823 in Werl → 198

141 Lennhoff Isaak † in Plettenberg Glaser und Anstreicher zu Plettenberg

Lenneberg Friederike * 1817 in Lenhausen † 15.01.1892 in Werl

Esther Lennhoff * 27.08.1849 in Plettenberg → 238

Leonhard

142 Leonhard NN.

Hirschfeld Erna * 23.06.1893 in Werl † 12.03.1943 in Auschwitz KZ
wohnt 1939 in Berlin-Grünnewald → 100

Leser

143 Leser Jakob Glaser in Ergste

oo 11.05.1828 in Werl

Julie Leser * 1799 in Ergste † 23.03.1857 in Buderich → 117

Levi

144 Levi Salomon * um 1714 in Westönnen? 1759 im Steuerregister Westönnen

Abraham Levi gen. Raphael * um 1744 in Westönnen? → 147 → 147

145 Levi Isaak * 07.05.1853 in Brüggen, Kreis Bergheim Kaufmann zu Bonn → 146

oo 18.04.1882 in Werl

Speyer Lina * 30.10.1859 in Werl → 267

146 Levi Abraham † in Roggendorf

Levi Jeanette † in Roggendorf

Isaak Levi * 07.05.1853 in Brüggen, Kreis Bergheim → 145

Levi gen. Raphael

147 Levi gen. Raphael Abraham * um 1744 in Westönnen?

1776 im Steuerregister Westönnen → 144

Philipp Abraham Rosenthal * 16.05.1774 in Westönnen † 14.02.1853 in Werl → 235

Charlotte (Gallote) Rosenthal * 1779 in Westönnen → 278

Levy

148 Levy Sophie 1830 in Soest

Wilhelmine Leffmann * 1828 in Plettenberg † 11.06.1830 in Werl

Lindemann

149 Lindemann Salomon Kaufmann zu Holten

Müller Ester

Rosette Lindemann * 1842 in Holten (Holland) † 08.07.1876 in Werl → 197

Loewy

150 Loewy Gosmann

Aron Rica * in Peckelsheim

Emilie Loewy * in Peckelsheim → 152

Löhnberg

151 Löhnberg August † in Amerika? Lohgerber, Gärtner

Aaron Friederike * 1825 → 1

Isaak Löhnberg * 06.12.1845 in Büderich

Louis Löhnberg * 18.?.1848 in Büderich † 18.01.1849 in Büderich

Hermann Löhnberg * 02.12.1849 in Büderich

Bertha Löhnberg * 15.04.1852 in Büderich † 11.02.1870 in Münster

152 Löhnberg Ludwig (Louis) * in Bausenhagen Kaufmann → 153
oo 13.07.1857 in Werl

Loewy Emilie * in Peckelsheim → 150

Sali Löhnberg * 15.05.1858 in Wickede

Sophie Löhnberg * 03.10.1859 in Wickede

August Löhnberg * 27.12.1860 in Wickede † 07.02.1861 in Wickede

Louis Löhnberg * 22.02.1862 in Wickede

Berta Löhnberg * 25.10.1863 in Wickede † 09.12.1942 in Theresienstadt → 56

Friederike Löhnberg * 06.10.1865 in Wickede † 16.02.1866 in Wickede

153 Löhnberg Hohna

Mühlheimer Sophia * in Bausenhagen

Ludwig (Louis) Löhnberg * in Bausenhagen → 152

Löwenberg

154 Löwenberg S. * in Moringen Kaufmann → 155

oo 09.05.1860 in Werl

Kalman Caroline * 04.09.1834 in Werl → 112

155 Löwenberg Isaak

Sternberg Frohna

S. Löwenberg * in Moringen → 154

156 Löwenberg David Töpfer zu Geseke

Vogelsang Sara

Jenny Löwenberg * 05.02.1849 in Geseke † 03.03.1931 in Werl → 120

157 Löwenberg NN. † vor 1858

Isaak Löwenberg * 1846 † 12.11.1858 in Büderich

158 Löwenberg Aaron Kaufhändler zu Geseke

NN. Johanna

Eva Löwenberg * 1802 in Geseke † 05.04.1887 in Werl

Löwenstein

159 Löwenstein Raphael Levi (Naphtali) * 1761 in Weier † 22.01.1837 in Werl
Spezereihändler, seit 1802 in Werl

Abraham Henriette (Jette) * 1778 in Körbecke † 24.11.1860 in Werl → 5

160 Löwenstein Salomon * 10.11.1804 in Geseke Kaufmann in Geseke → 169

oo 13.06.1838 in Werl

Samson Henriette * 1806 † 21.05.1845 in Werl → 251

Levy Löwenstein * 21.05.1840 in Werl

Julie Löwenstein * 26.11.1841 in Werl † 06.06.1842 in Werl

Joel Löwenstein * 21.05.1845 in Werl † 03.09.1845 in Werl

oo 14.05.1846 in Werl

Frühling Flora * 1824 → 55

Leopold Löwenstein * 24.02.1847 in Werl † 10.06.1847 in Werl

Sophia Löwenstein * 08.07.1848 in Werl

Jette Löwenstein * 08.07.1848 in Werl

Kalman Löwenstein * 12.08.1851 in Werl

Emilie Löwenstein * 09.10.1853 in Werl

161 Löwenstein Levy * 1804 in Geseke † 30.09.1862 in Werl Kaufmann → 169

oo 08.02.1837 in Werl

Kohlberg Jeanette * 20.07.1813 in Herstelle † 23.12.1883 in Werl (Grabstein vorh.) → 135

Lehmann Löwenstein * 17.02.1838 in Werl

Henriette Löwenstein * 30.11.1839 in Werl † 06.09.1840 in Werl

Pauline Löwenstein * 01.08.1841 in Werl † 29.01.1893 in Werl → 276

Salomon Löwenstein * 04.10.1843 in Werl † 07.08.1844 in Werl

Dina Löwenstein * 01.06.1845 in Werl → 34

Hermann Löwenstein * 25.09.1847 in Werl † 1936 in Aachen → 163

Laura Löwenstein * 18.08.1850 in Werl

162 Löwenstein Salomon Aaron * 1825 in Ahaus Kaufmann zu Ahaus

oo 13.03.1868 in Ahaus

Cohn Rebekka * 01.12.1840 in Werl → 29

163 Löwenstein Hermann * 25.09.1847 in Werl † 1936 in Aachen Großkaufmann in Aachen → 161

David Helene * in Altenkirchen † 1930 in Aachen

Leo Löwenstein * 08.02.1879 in Aachen † 13.11.1956 in Israel

164 Löwenstein Arnold * 23.10.1874 in Stolzenau † 26.03.1943
in Theresienstadt, zuletzt Dresden Schlachter → 171

oo 14.01.1909 in Werl

Katz Adele * 18.12.1882 in Werl † 29.08.1942 in Theresienstadt, zuletzt Dresden → 120

165 Löwenstein Hugo * 01.01.1889 in Hohenlimburg Kaufmann in Hohenlimburg → 172

oo 23.07.1919 in Werl

Mond Bertha * 21.09.1890 in Werl † 1942 in Zamosc Ghetto wohnt 1939 in Hohenlimburg → 186

NN. Löwenstein * 1928 in Hohenlimburg

166 Löwenstein Otto * 29.04.1892 in Hohenlimburg

oo 18.05.1923 in Werl

Mond Ida * 07.02.1897 in Werl † 30.04.1942 in Zamosc Ghetto
wohnt 1939 in Hohenlimburg → 186

167 Löwenstein Calmon * in Albaxen

oo 03.08.1852 in Höxter

Kalman Rebecca * 1826 in Werl → 112

168 Löwenstein Levi * in Emmerich Kaufmann → 170

oo 29.04.1862 in Werl

Speyer Wilhelmina Nettchen → 267

169 Löwenstein Callmann Handelsmann in Geseke

Salomon Löwenstein * 10.11.1804 in Geseke → 160 → 160

Levy Löwenstein * 1804 in Geseke † 30.09.1862 in Werl → 161

170 Löwenstein Michael † in Neukirchen

Speyer Jette † in Neukirchen

Levi Löwenstein * in Emmerich → 168

171 Löwenstein Marcus † vor 1909 in Stolzenau Schlachter

Mannheim Bertha

Arnold Löwenstein * 23.10.1874 in Stolzenau † 26.03.1943
in Theresienstadt, zuletzt Dresden → 164

172 Löwenstein Jakob Metzger in Hohenlimburg

Meyberg Emma

Hugo Löwenstein * 01.01.1889 in Hohenlimburg → 165

Löwenthal

173 Löwenthal Levy * 16.09.1869 in Elberfeld Kaufmann → 174

oo 04.03.1901 in Werl

Zacharias Jeanette * 27.12.1875 in Werl → 326

174 Löwenthal David Kaufmann zu Elberfeld

Fröhlich Friederike

Levy Löwenthal * 16.09.1869 in Elberfeld → 173

Lyon

175 Lyon Benjamin Buchbinder zu Kamen

oo 02.12.1864 in Unna

Weinberg Friederike * in Werl

Markus

176 Markus Manuel * in Herm, Provinz Overyssel, Holland

Baruch Caroline

Julia Markus * 06.04.1871 in Werl † 14.05.1943 in Sobibor, Vernichtungslager

Marx

177 Marx Ludwig

Schürmann Bertha Gertrud * 17.09.1909 in Werl emigriert USA → 262

Mastbaum

178 Mastbaum Salomon * 12.08.1812 in Büderich → 179

oo 28.02.1838 in Sendenhorst

Joseph Mina

179 Mastbaum Levi

Nordwald Hanne

Salomon Mastbaum * 12.08.1812 in Büderich → 178

Meierstein (Stein)

180 Meierstein (Stein) Meyer Handelsmann in Essentho

Eva Meierstein (Stein) * 1809 in Essentho † in Werl → 93

Mendel

181 Mendel Abraham

Strauss Sophia

Lina (Helene) Mendel * 11.07.1889 in Coesfeld † 10.10.1942
in Vernichtungslager Auschwitz → 96

Meyer

182 Meyer Max * 25.01.1871 in Unna Anstreichermeister zu Unna → 184

oo 24.05.1912 in Werl

Mond Selma * 08.05.1886 in Westbüderich † 30.04.1942 in Zamosc Ghetto → 186

Bernhard Meyer

183 Meyer Joel Kaufmann zu Münster

Ephraim Rika

Emilie Meyer * um 1830 in Ibbenbüren → 237

Rosalie (Röschchen) Meyer * 1833 in Münster → 250 → 281

184 Meyer Bernhard † vor 1912 in Unna Anstreicher zu Unna

Schöneberg Elise

Max Meyer * 25.01.1871 in Unna → 182

Mond

185 Mond Joseph (Eliser) * 1808 in Erndtebrück † 17.11.1895 in Werl Metzger → 188

Cohn Caroline * 1811 in Laasphe † 13.07.1881 in Westbüderich
Grabstein in Büderich vorhanden → 33

Bella Mond * 17.03.1841 in Büderich → 102

Lehmann Mond * 26.09.1845 in Büderich † 1929 in Werl → 186

Leser Mond * 24.11.1847 in Büderich † 24.05.1915 in Werl (Grabstein vorh.)

Hermann Mond * 20.10.1849 in Büderich † 23.07.1938 in Mülheim an der Ruhr → 187

Rebecka Mond * 30.08.1852 in Büderich † 08.08.1861 in Büderich

186 Mond Lehmann * 26.09.1845 in Büderich † 1929 in Werl → 185
oo 12.07.1883 in Werl

Abt Sophia * 19.01.1857 in Werl † vor 1911 in Hamm → 7

ohne Vorname (weibl.) Mond * 30.04.1884 in Westbüderich † 30.04.1884
in Westbüderich

Carolina Mond * 22.05.1885 in Westbüderich † 30.04.1942 in Zamosc Ghetto

Selma Mond * 08.05.1886 in Westbüderich † 30.04.1942 in Zamosc Ghetto → 182

Louis Mond * 29.08.1887 in Westbüderich † 1942 in deportiert

Emilie Mond * 22.07.1888 in Westbüderich † 30.04.1942 in Zamosc Ghetto → 255

Bertha Mond * 21.09.1890 in Werl † 1942 in Zamosc Ghetto → 165

Max Mond * 12.09.1892 in Werl

Elisabeth Mond * 31.10.1893 in Werl → 18

Ida Mond * 07.02.1897 in Werl † 30.04.1942 in Zamosc Ghetto → 166

187 Mond Hermann * 20.10.1849 in Büderich † 23.07.1938 in Mülheim an der Ruhr
Viehhändler → 185

oo 16.08.1881 in Werl

Abraham Carolina * 23.11.1855 in Werl → 2

Leonore Mond * 30.06.1882 in Werl † 09.10.1944 in Auschwitz KZ → 110

188 Mond Leser † in Erndtebrück Metzger

Sandel Bella Mona † in Erndtebrück

Joseph (Eliser) Mond * 1808 in Erndtebrück † 17.11.1895 in Werl → 185

Mosbach

189 Mosbach Robert * 06.03.1865 in Lüdenscheid † 10.12.1941 in Werl → 194
oo 26.08.1895 in Wetzlar

Meyer Sophie * 31.01.1861 in Wetzlar † 04.10.1931 in Werl

190 Mosbach Alfred * 14.06.1872 in Lüdenscheid Viehhändler in Werl → 194
oo 26.02.1901 in Lüneburg

Horwitz Laura * 01.02.1876 in Bünde → 105

Hermann Mosbach * 06.03.1902 in Werl † 11.11.1945 in Haifa/Israel → 192

Hildegard Mosbach * 24.06.1904 in Werl

- 191** Mosbach Max * 17.03.1875 in Lüdenscheid wohnt in Werl → 194
oo 1902 in Lippstadt
Steinberg Emma * 20.07.1868 in Rietberg → 275
Johanna Mosbach * 25.11.1902 in Werl † 07.08.1942 in Auschwitz KZ → 43
Elsa Mosbach * 04.12.1903 in Werl † 24.08.1942 in deportiert nach Auschwitz
Emilie Mosbach * 20.07.1905 in Werl † 05.05.1906 in Werl
Gustav Mosbach * 01.08.1907 in Werl † vor 1960 in USA → 193
- 192** Mosbach Hermann * 06.03.1902 in Werl † 11.11.1945 in Haifa/Israel → 190
oo 01.07.1933 in Hamburg-Wilhelmsburg
Runzler Martha Auguste Anna † 19.08.2003 in Hamburg-Barenbeck
- 193** Mosbach Gustav * 01.08.1907 in Werl † vor 1960 in USA
lebt 1939 Hohenzollerndamm 4 in Berlin → 191
oo 04.12.1941 in Berlin-Wilmersdorf (1343/1941)
Barra Edith lebt 1950 in USA
- 194** Mosbach Herz Daniel † in Gelsenkirchen Handelsmann in Werl vorher Lüdenscheid
Grüneberg Friederike (Rika)
Alfred Mosbach * 14.06.1872 in Lüdenscheid → 190
Max Mosbach * 17.03.1875 in Lüdenscheid → 191
Antonia Mosbach * 25.02.1877 in Werl → 323
Julius Mosbach * 01.12.1881 in Werl
Selma Mosbach * 30.03.1883 in Werl
Leopold Mosbach * 01.03.1885 in Werl † 05.08.1951 in Essen-Werden
ohne Namen (männl.) Mosbach * 15.05.1887 in Werl † 15.05.1887 in Werl
Gustav Mosbach * 22.11.1888 in Werl † 1942 in Riga Ghetto
Carl Mosbach * 19.02.1890 in Werl
Wilhelm Mosbach * 10.09.1891 in Werl † 27.12.1936 in Güstrow
Ella Mosbach → 195
Hennings Auguste † in Lüdenscheid
Robert Mosbach * 06.03.1865 in Lüdenscheid † 10.12.1941 in Werl → 189
- 195** Mosbach Ella → 194
Hildegard Mosbach * 19.04.1904 in Köln † 31.07.1904 in Werl

Moses gen. Hemelryk

- 196** Moses gen. Hemelryk Benjamin Lumpen-Sortierer
Grüneberg Carolina * 1852 in Hachen † 07.05.1910 in Werl → 68
Nani Moses gen. Hemelryk * 07.10.1878 in Werl
Levy Moses gen. Hemelryk * 26.01.1880 in Werl

Moritz Moses gen. Hemelryk * 01.12.1882 in Werl † 1942 in Kulmhof, Vernichtungslager

Müller

197 Müller Levy Lumpen-Sortierer zu Werl

Lindemann Rosette * 1842 in Holten (Holland) † 08.07.1876 in Werl → 149

Neubeck

198 Neubeck Joseph (Levy) * 1783 in Inheiden † 11.09.1844 in Werl
Pferdehändler, seit 1815 in Werl

Jacobi (Behr gen. Jacobi) Sophia (Zibora) * 1795 in Büren † 24.01.1872 in Werl → 106

Joseph Neubeck * 27.10.1817 in Werl † 07.09.1879 in Werl → 199

Sara Neubeck * 1821 † 08.05.1858 in Werl → 229

Friedrika Neubeck * 21.01.1823 in Werl → 140

Bernard Neubeck * 24.11.1824 in Werl

Ottilia Neubeck * 26.02.1827 in Werl

Mathilde Neubeck * 1828 † 03.02.1879 in Werl

Jacob Neubeck * 25.03.1829 in Werl † 02.12.1838 in Werl

Heinemann Neubeck * 10.06.1831 in Werl → 200

Julius Neubeck * 28.04.1836 in Werl † 06.05.1838 in Werl

199 Neubeck Joseph * 27.10.1817 in Werl † 07.09.1879 in Werl Pferdehändler → 198

Gumpertz Rosalie (Röschen) * 1820 in Hattingen † 12.09.1886 in Werl → 72

Levi Neubeck * 08.03.1849 in Werl † 02.06.1849 in Werl

Gustav Neubeck * 25.03.1850 in Werl † 27.04.1850 in Werl

Emilie Neubeck * 12.04.1851 in Werl † 25.10.1851 in Werl

Bernhard Neubeck * 03.06.1853 in Werl † 08.12.1853 in Werl

Benjamin Neubeck * 30.05.1854 in Werl → 201 → 201

Adelheide Neubeck * 20.05.1855 in Werl

Philippina Neubeck * 11.03.1857 in Werl † 23.05.1857 in Werl

Hermann (Hertz) Neubeck * 23.04.1858 in Werl † 19.05.1858 in Werl

Salomon (Sali) Neubeck * 10.07.1862 in Werl † 31.07.1862 in Werl

Lina Neubeck * 16.03.1865 in Werl

Moritz Neubeck * 04.01.1867 in Werl

200 Neubeck Heinemann * 10.06.1831 in Werl Metzger → 198

oo 20.02.1856 in Dortmund

Weinberg Jette * 1817 in Hörde → 313

201 Neubeck Benjamin * 30.05.1854 in Werl Pferdehändler → 199

oo 1926 in Dortmund

NN. NN.

Cohn Regine

Joseph Neubeck * 04.03.1882 in Werl

Emilie Neubeck * 14.02.1883 in Werl † 11.07.1883 in Werl

Johanna Neubeck * 28.05.1884 in Werl † 21.05.1943 in Sobibor, Vernichtungslager
→ 10

Louis Neubeck * 02.09.1885 in Werl † 25.10.1885 in Werl

Siegfried Neubeck * 27.12.1888 in Werl

Adolf Neubeck * 04.01.1891 in Werl † 04.03.1891 in Werl

Beata Neubeck * 04.02.1892 in Werl † 25.11.1936 in Dortmund I (26/1939)

Neuhaus

202 Neuhaus Nathan * 1789 in Scheidingen † 10.11.1879 in Scheidingen → 208

Katz Henriette (Jette) * 1802 † 19.07.1851 in Scheidingen

Abraham Neuhaus * 1832 in Scheidingen † 17.06.1886 in Scheidingen → 203 → 203

Moses Neuhaus * 02.03.1833 in Scheidingen

Rika Neuhaus * 18.12.1834 in Scheidingen † 08.02.1835 in Scheidingen

Aron Neuhaus * 13.02.1836 in Scheidingen † 01.03.1875 in Scheidingen → 204

ohne Vorname Neuhaus * 15.07.1842 in Scheidingen † 15.07.1842 in Scheidingen

203 Neuhaus Abraham * 1832 in Scheidingen † 17.06.1886 in Scheidingen Handelsmann
→ 202

oo 19.02.1868 in Werl

Spiegel Vogel (Fanny) * 1836 in Enniger † 05.01.1872 in Scheidingen

Jette Neuhaus * 22.04.1868 in Scheidingen † 23.04.1868 in Scheidingen

Sigmund Neuhaus * 25.07.1869 in Scheidingen

Sophia Neuhaus * 20.11.1870 in Scheidingen † 09.06.1871 in Scheidingen

oo 20.03.1873 in Werl

Spiegel Mina * in Enniger

Laura Neuhaus * 13.05.1874 in Scheidingen

Florentina Neuhaus * 04.10.1875 in Scheidingen

Rosa Neuhaus * 19.04.1877 in Scheidingen † 05.06.1944 in Theresienstadt → 266

Henriette Neuhaus * 26.01.1879 in Scheidingen † 31.12.1943 in für tot erklärt, Soest

Nathan Neuhaus * 03.02.1881 in Scheidingen † 12.08.1884 in Scheidingen

Sophia Neuhaus * 04.10.1882 in Scheidingen † 16.05.1943 in für tot erklärt, Minden

204 Neuhaus Aron * 13.02.1836 in Scheidingen † 01.03.1875 in Scheidingen Handelsmann
→ 202

oo 04.04.1871 in Werl

Schnellenberg Goldine (Julie) * in Oestinghausen

Heinemann (Gustav) Neuhaus * 16.04.1871 in Scheidingen → 205

Jettchen Neuhaus * 16.04.1872 in Scheidingen † 18.04.1872 in Scheidingen

205 Neuhaus Heinemann (Gustav) * 16.04.1871 in Scheidingen Kaufmann in Werl → 204
Kleemann Betti

Arthur Neuhaus * 17.08.1901 in Werl † 1942 in Belzyce Ghetto

206 Neuhaus NN.

Steinberg Sara * 1758 † 07.07.1835 in Scheidingen

207 Neuhaus Heinemann * in Scheidingen Handelsmann zu Herbern
oo 02.01.1868 in Lüdinghausen

Levy Sara * in Herbern

208 Neuhaus Heimann

Nathan Neuhaus * 1789 in Scheidingen † 10.11.1879 in Scheidingen → 202

Neukamp

209 Neukamp David * in Soest Kaufmann

oo 09.08.1872 in Soest

Cohn Auwelia * 07.03.1849 in Werl → 29

Neukircher

210 Neukircher Joseph * 1840 in Oestinghausen † 30.01.1921 in Werl Kaufmann → 212

Kalmann Dina * 24.11.1836 in Werl † 13.05.1921 in Werl → 112

NN. weibl. (keinen Vornamen erhalten) Neukircher * 18.06.1865 in Werl † 18.06.1865 in Werl

Anna Neukircher * 24.08.1866 in Werl † 1942 in deportiert → 27

Heinrich Neukircher * 05.08.1868 in Werl † 19.09.1942 in Vernichtungslager Treblinka → 211

Mathilde Neukircher * 15.04.1872 in Werl † 1942 in deportiert

Carl Neukircher * 20.08.1873 in Werl

211 Neukircher Heinrich * 05.08.1868 in Werl † 19.09.1942 in Vernichtungslager Treblinka → 210

Ostwald Rosa * 04.10.1881 in Sichtigvor † 1942 in deportiert

Hella Dina Neukircher * 15.10.1910 in Werl † 04.04.2009 in Los Angeles → 61

212 Neukircher NN

Joseph Neukircher * 1840 in Oestinghausen † 30.01.1921 in Werl → 210

Kunigunde Neukircher * 1848

Neumark

213 Neumark Moritz Dr., Lehrer in Werl

Helft Henriette

Frieda Neumark * 06.08.1885 in Werl

Martha Neumark * 14.05.1891 in Werl † 1941 in Minsk Ghetto → 107

Neustadt

- 214** Neustadt Herz Moses † vor 1829 in Scheidingen
NN. Haedel * 01.01.1761 † 27.04.1829 in Scheidingen
NN Neustadt * um 1800

Ney

- 215** Ney NN. Gastwirt zu Lethmate
Löwenstein Caroline
Rosalie Ney * 1843 in Lethmate → 318

NN.

- 216** NN. NN.
oo 1949 in Andernach/Rhein
Wolff Gertrud * 11.06.1904 in Werl † 18.08.1964 in Andernach/Rhein → 323

Nordhaus

- 217** Nordhaus Mannes * in Neheim
Stein Edel * in Neheim
Veilchen Nordhaus * 1826 → 229

Nordheim

- 218** Nordheim Philipp * 1774 † 23.10.1859 in Scheidingen
Neuhaus (Neustadt) Sara * 1787 in Scheidingen † 03.01.1852 in Scheidingen
Julie Nordheim * 27.05.1827 in Scheidingen † 15.11.1909 in Werl → 308
Hertz Nordheim * 1830 in Scheidingen † 24.02.1885 in Werl → 221
Regina Nordheim * 08.08.1832 in Scheidingen † 17.11.1869 in Scheidingen → 24
- 219** Nordheim Salomon David * 1776 in Körbecke † 10.08.1842 in Werl
Pferdehändler, seit 1810 in Werl → 223
oo 09.06.1824 in Werl
Herzheim Julie * 1796 in Rütthen † 02.10.1840 in Werl → 91
David Nordheim * 18.08.1825 in Werl → 220
Emilie Nordheim * 11.07.1828 in Werl † 28.04.1842 in Werl
Regina Nordheim * 21.08.1830 in Werl
Moses Nordheim * 10.01.1833 in Werl † 05.10.1856 in Werl
Dina Nordheim * 09.12.1837 in Werl
- 220** Nordheim David * 18.08.1825 in Werl Pferdehändler, Lederhändler → 219
oo 23.05.1856 in Werl
Cain Henriette (Jettchen) * 1830 in Geldern → 25
Julie Nordheim * 16.03.1857 in Werl

Gretchen (Margarete) Nordheim * 22.10.1858 in Werl † 18.11.1942
in Theresienstadt, zuletzt Ahaus → 84

Salomon Nordheim * 03.02.1860 in Werl

Emilie Nordheim * 12.07.1861 in Werl † 03.04.1943 in Theresienstadt → 65

Helena Nordheim * 13.03.1863 in Werl † 01.03.1944
in von Köln über Berlin nach Theresienstadt → 45

Dina Nordheim * 22.09.1864 in Werl

Hermann Nordheim * 11.01.1866 in Werl

Moritz Nordheim * 23.06.1867 in Werl

Regina Nordheim * 22.03.1870 in Werl

221 Nordheim Hertz * 1830 in Scheidingen † 24.02.1885 in Werl Kaufmann in Werl → 218
oo 09.05.1871 in Werl

Heinemann Elisabeth (Lisette) * 1850 in Effeln † 10.05.1916 in Werl → 85

Rosalie Nordheim * 30.05.1871 in Scheidingen

Johanna Nordheim * 15.11.1872 in Scheidingen

Regina Nordheim * 24.02.1875 in Scheidingen

222 Nordheim David † nach 1840

Bella Nordheim * 1812 in Körbecke † 22.08.1887 in Werl → 29

223 Nordheim David † 1823 in Körbecke Metzger zu Körbecke

Salomon David Nordheim * 1776 in Körbecke † 10.08.1842 in Werl → 219

Oberbrunner

224 Oberbrunner NN.

Steinfeld Anna * 30.09.1897 in Werl † 1942 in Raasiku bei Reval, Tötungsstätte
wohnt 1939 in Frankfurt/Main → 276

Ostwald

225 Ostwald Albert Rentner zu Arnsberg

Fürthem Henriette

Jenny Ostwald * 1855 in Arnsberg † 10.01.1916 in Werl

Picard

226 Picard NN.

Cohn Julie * 26.09.1883 in Werl wohnt 1939 in Remscheid → 30

Ransenberg

227 Ransenberg Jacob

Goldschmidt Rosa * 10.02.1853 in Papenhöfen † 14.10.1937 in Werl

Bertha Ransenberg * 05.05.1880 in Meschede † 30.04.1942 in deportiert nach Zamosc
→ 327

Ida Ransenberg † nach 1963 → 320

Ratheim

228 Ratheim Meyer * 1808 † 21.10.1860 in Scheidingen Kaufmann

Nordheim Jula

Bella Ratheim * 17.03.1836 in Scheidingen → 16

Markus Ratheim * 29.03.1844 in Scheidingen

Rose

229 Rose Abraham * in Hovestadt

Buchbinder, zwischen 1861-1864 alleine heimlich nach Amerika ausgewandert

oo 22.12.1847 in Soest

Neubeck Sara * 1821 † 08.05.1858 in Werl → 198

Emma Rose * 1848

Rika Rose * 15.03.1851 in Werl

Mathilde Rose * 26.02.1853 in Werl † 28.02.1853 in Werl

Rosalie Rose * 19.11.1854 in Werl

oo 15.11.1858 in Werl

Nordhaus Veilchen * 1826 → 217

Sophie Rose * 10.12.1859 in Werl

Louis Rose * 29.11.1861 in Werl

230 Rose NN. Kaufmann

Cohn Theresia

Paula Rose * 27.06.1887 in Buer, Bezirk Osnabrück † 08.05.1945 in für tot erklärt, Werl
→ 285

Rosenberg

231 Rosenberg David * 17.07.1786 in Almen

Jacob Johanna * 08.12.1784 in Horn † 01.06.1837 in Werl

Nette Rosenberg * 15.09.1815 in Werl

Naphtali David Rosenberg * 15.09.1823 in Werl

232 Rosenberg Isaak † in Geseke?

Levi Jetta

Sara Rosenberg * 03.12.1793 in Geseke † 28.11.1841 in Werl → 235

Rosenfeld

233 Rosenfeld Isaac * 31.08.1848 in Rüthen † 1928 in Lippstadt Lehrer → 234

oo 26.04.1881 in Werl

Samson Emilie * 24.07.1854 in Werl † 1933 in Dortmund-Mitte → 250

Richard Rosenfeld * 02.02.1882 in Werl † 1941 in Minsk Ghetto

234 Rosenfeld Herz Metzger zu Rüthen

Rodenburg Marieanna

Isaac Rosenfeld * 31.08.1848 in Rütten † 1928 in Lippstadt → 233

Rosenthal

235 Rosenthal Philipp Abraham * 16.05.1774 in Westönnen † 14.02.1853 in Werl
Kaufmann, kam 1811 nach Werl → 147

Rosenberg Sara * 03.12.1793 in Geseke † 28.11.1841 in Werl → 232

Sybille Rosenthal * 31.03.1815 in Werl

Abraham Rosenthal * 29.04.1821 in Werl † 13.06.1902 in Bonn → 237

Regina Rosenthal * 29.03.1823 in Werl → 272

Jakob Philipp Rosenthal * 15.03.1825 in Werl † 21.06.1837 in Werl

Esther Emilie (Bella) Rosenthal * 01.01.1827 in Werl → 267

Helena Rosenthal * 13.12.1828 in Werl → 321

Henriette Rosenthal * 10.11.1833 in Werl → 82

236 Rosenthal Marcus * 1819 † 17.06.1856 in Werl Pferdehändler

Abraham Henriette (Jette) * 1815 in Erndtebrück † 04.07.1877 in Werl → 4

Emma Rosenthal * 1846 in Werl → 95

Fanny Rosenthal * 08.09.1850 in Hilbeck † 13.01.1902 in Werl → 62

Israel Rosenthal * 21.09.1851 in Werl † 22.04.1852 in Werl

Sophie Rosenthal * 14.02.1853 in Werl † 21.12.1890 in Werl

Bella Rosenthal * 20.09.1855 in Werl

237 Rosenthal Abraham * 29.04.1821 in Werl † 13.06.1902 in Bonn
Porzellanhändler, 1876 Konkurs, verlässt 1880 Werl → 235

oo 06.04.1850 in Werl

Meyer Emilie * um 1830 in Ibbenbüren → 183

Rosalie Rosenthal * 30.10.1850 in Werl → 44

Adolph (Max) Rosenthal * 11.06.1852 in Werl

Bertha Rosenthal * 02.12.1853 in Werl

Philipp Rosenthal * 06.03.1855 in Werl † 30.03.1937 in Bonn → 239 → 239

Lina Rosenthal * 20.05.1856 in Werl

Wilhelm Rosenthal * 30.03.1864 in Werl

Abraham jun. Rosenthal → 242

238 Rosenthal Abraham * 01.10.1843 in Madfeld † 11.05.1911 in Werl Händler in Werl
→ 244

oo 17.08.1886 in Werl

Lennhoff Esther * 27.08.1849 in Plettenberg → 141

Julius Rosenthal * 18.09.1887 in Werl

Käthe Rosenthal * 20.11.1889 in Werl † 1941 in Minsk Ghetto → 130

239 Rosenthal Philipp * 06.03.1855 in Werl † 30.03.1937 in Bonn
Dr.-Ing., Geheimrat, Gründer Rosenthal AG → 237

Auerbach Mathilde

Frank Maria

Philipp Rosenthal * 23.10.1916 in Berlin † 27.09.2001 in Selb → 241

240 Rosenthal Max * 19.02.1890 in Düsseldorf † 31.12.1945 in für tot erklärt, Duisburg
Dekorationsmaler zu Duisburg → 245

oo 13.05.1919 in Werl

Stern Fanni * 24.10.1888 in Westbüderich † 31.12.1945 in für tot erklärt, Duisburg → 282

241 Rosenthal Philipp * 23.10.1916 in Berlin † 27.09.2001 in Selb Prof. → 239

McLeod-Day Lavinia

Turpin Rosenthal

Toby Rosenthal

Julia Rosenthal

Shealagh Rosenthal

242 Rosenthal Abraham jun. Handelsmann und Metzger → 237

oo 14.07.1869 in Büren

Rosenthal Lina * 1845 in Weiberg † 25.01.1886 in Werl → 243

Hermann Rosenthal * 21.04.1870 in Werl

Rica Rosenthal * 27.03.1872 in Werl † 06.03.1877 in Werl

Siegfried Rosenthal * 19.05.1873 in Werl

Joseph Rosenthal * 06.04.1875 in Werl † 14.05.1875 in Werl

Albert Rosenthal * 06.04.1875 in Werl † 18.05.1875 in Werl

Max Rosenthal * 30.07.1876 in Werl

Beata Rosenthal * 28.08.1878 in Werl † 06.07.1939 in Schkeuditz

Albert Rosenthal * 26.03.1881 in Werl † 05.10.1941 in Sachsenhausen (KZ)

Rica genannt Rosa Rosenthal * 22.12.1882 in Werl † 22.08.1895
in Werl (Grabstein vorh.)

Johanna Rosenthal * 12.09.1884 in Werl † 24.09.1943 in Theresienstadt → 35 → 67
→ 269

243 Rosenthal M. Lehrer zu Büren

Friedenberg Rike

Lina Rosenthal * 1845 in Weiberg † 25.01.1886 in Werl → 242

244 Rosenthal Simon † in Büren

Rosenthal Käntel (Caroline) † in Büren

Abraham Rosenthal * 01.10.1843 in Madfeld † 11.05.1911 in Werl → 238

245 Rosenthal Emil Metzger zu Düsseldorf

Cohn Julie

Max Rosenthal * 19.02.1890 in Düsseldorf † 31.12.1945 in für tot erklärt, Duisburg
→ 240

Rothschild

246 Rothschild Pinkas * in Hofgeismar Handelsmann → 247

oo 27.02.1857 in Hofgeismar

Feldheim Jeanette * 12.02.1824 in Werl † 25.09.1893 in Hofgeismar → 46

247 Rothschild Samuel Handelsmann zu Hofgeismar

Rothschild Merle

Pinkas Rothschild * in Hofgeismar → 246

Samson

248 Samson Moses * 08.01.1768 in Essen † 13.04.1837 in Werl
Kaufmann, seit 1793 in Werl

Heinemann Eva * 15.11.1792 in Höerde † 22.03.1848 in Werl

Amalia Samson → 295

Samson Moses Samson * 16.09.1817 in Werl → 249

Jobel Samson * 28.08.1823 in Werl

Johanna (Helena) Samson * 13.04.1825 in Werl → 136

Goldine Samson * 16.02.1827 in Werl → 6

Abraham Moses Samson * 27.03.1829 in Werl † 24.04.1829 in Werl

Isaac Samson * 25.09.1830 in Werl

Aurelia Samson * 27.10.1832 in Werl → 11

249 Samson Samson Moses * 16.09.1817 in Werl Kaufmann → 248

oo 18.10.1853 in Werl

Stern Amalie (Malchen) * 1831 in Brakel † 26.12.1876 in Werl → 288

Emilie Samson * 24.07.1854 in Werl † 1933 in Dortmund-Mitte → 233

Fanny Samson * 10.02.1856 in Werl

Johanna Samson * 28.09.1857 in Werl → 310

Bertha Samson * 15.07.1859 in Werl

Moses Samson * 28.10.1860 in Werl † 1942 in Theresienstadt

Bernhard Samson * 08.08.1862 in Werl

Julius Samson * 08.06.1865 in Werl

Aurelie Samson * 30.06.1866 in Werl

Lina Samson * 01.09.1868 in Werl

250 Samson Julius * in Werl † vor 1862 in Werl Kaufmann

oo 18.11.1854 in Münster

Meyer Rosalie (Röschen) * 1833 in Münster → 183

Emilie Samson * 24.07.1854 in Werl † 1933 in Dortmund-Mitte → 233

Gustav Samson * 1857

Julie Samson * 1859 † 17.02.1863 in Werl

Mathilde Samson * 1860

251 Samson Joel Handelsmann in Herbern

Henriette Samson * 1806 † 21.05.1845 in Werl → 70 → 160

Sass

252 Sass Salomon Wildbrethändler zu Mülheim a. d. Ruhr

Jacob Sass * 1841 † 07.07.1859 in Werl

Schleimer

253 Schleimer Bernhard * 07.07.1880 in Berent Kaufmann zu Obermarxloh → 254
oo 30.09.1908 in Werl

Zacharias Mina * 18.08.1880 in Werl → 326

254 Schleimer Julius Pferdehändler zu Berent

Zamorie Rochla

Bernhard Schleimer * 07.07.1880 in Berent → 253

Schönebaum

255 Schönebaum Louis * 17.04.1881 in Hörde Kaufmann zu Hohenlimburg → 256
oo 17.03.1911 in Werl

Mond Emilie * 22.07.1888 in Westbüderich † 30.04.1942 in Zamosc Ghetto → 186

Sofie Charlotte Schönebaum * 1927 in Lüdenscheid → 26

256 Schönebaum Abraham Metzger zu Hörde

Schöneberg Mathilde

Louis Schönebaum * 17.04.1881 in Hörde → 255

Schönfeld

257 Schönfeld Meyer Pferdehändler in Rösehöfen

Weinberg Jeanette

Julie Schönfeld * 1892 in Rösehöfen, Kreis Bückeburg † 01.01.1916 in Werl → 97

Schürmann

258 Schürmann Simon * 1805 in Scheidingen † 13.05.1897 in Scheidingen → 263
Hergershausen Julie

259 Schürmann Moses * 1807 in Scheidingen † 09.12.1897 in Scheidingen → 263

Wallerstein Eva * 1804 in Stadtberge † 16.05.1882 in Scheidingen → 304

Jette Schürmann * in Scheidingen → 89

Simon Schürmann * 19.12.1833 in Scheidingen

Heinemann Schürmann * 25.05.1839 in Scheidingen † 24.02.1936 in Werl → 260

Meier Schürmann * 10.08.1841 in Scheidingen
Mina Schürmann * 07.09.1843 in Scheidingen
Levi Schürmann * 31.03.1846 in Scheidingen
Bendix Schürmann * 09.07.1849 in Scheidingen

260 Schürmann Heinemann * 25.05.1839 in Scheidingen † 24.02.1936 in Werl
Pferdehändler → 259

oo 18.11.1872 in Werl

Schürmann Mina * 05.09.1844 in Sassendorf † 10.11.1931 in Werl

Emil Schürmann * 20.08.1873 in Scheidingen † 23.09.1942
in Vernichtungslager Treblinka

Albert Schürmann * 04.05.1875 in Scheidingen † 26.09.1942
in Vernichtungslager Treblinka → 262

Selma Schürmann * 06.04.1877 in Scheidingen † 23.09.1942
in Treblinka, Vernichtungslager

Moritz Schürmann * 30.04.1879 in Scheidingen † 23.03.1886 in Scheidingen

Ida Schürmann * 14.09.1881 in Scheidingen → 273

Louis Schürmann * 10.01.1884 in Scheidingen

Julius Schürmann * 21.06.1886 in Scheidingen

Eva Schürmann * 04.03.1891 in Scheidingen † 30.04.1942 in deportiert nach Zamosc
→ 77

261 Schürmann Emil * 01.09.1874 in Scheidingen? † 1942 in Minsk Ghetto

Stern Frieda * 13.04.1874 in Altenrüthen † 23.09.1942 in Treblinka, Vernichtungslager
→ 293

Katharina Schürmann * 14.05.1906 in Werl

Hans Schürmann * 16.04.1908 in Werl

262 Schürmann Albert * 04.05.1875 in Scheidingen † 26.09.1942
in Vernichtungslager Treblinka Viehhändler → 260

oo 24.11.1908 in Werl

Halle Klara * 08.07.1886 in Werl † 29.07.1942 in deportiert nach Theresienstadt → 80

Bertha Gertrud Schürmann * 17.09.1909 in Werl → 177

Rolf Schürmann * 18.03.1911 in Werl

263 Schürmann Elias † 15.09.1861 in Scheidingen

Neuhaus Sara

Simon Schürmann * 1805 in Scheidingen † 13.05.1897 in Scheidingen → 258

Moses Schürmann * 1807 in Scheidingen † 09.12.1897 in Scheidingen → 259

Friederike Schürmann * 1814 in Scheidingen † 23.07.1892 in Scheidingen

Silberberg

264 Silberberg Moses Philipp * in Hörde → 265

oo 16.08.1853 in Werl

Gumprich Fanny * 23.02.1829 in Werl → 74

265 Silberberg Philipp Levy

Abraham Breune

Moses Philipp Silberberg * in Hörde → 264

Simon

266 Simon NN.

Neuhaus Rosa * 19.04.1877 in Scheidingen † 05.06.1944 in Theresienstadt
wohnt 1939 in Minden → 203

Speyer

267 Speyer Michael * 1805 in Hovestadt † 27.12.1883 in Werl Goldarbeiter zu Werl → 268

oo 08.11.1847 in Werl

Rosenthal Esther Emilie (Bella) * 01.01.1827 in Werl → 235

Adolph Speyer * 10.08.1848 in Werl

Bertha Speyer * 06.08.1850 in Werl

Eduard Speyer * 10.06.1852 in Werl

Philipp Speyer * 28.01.1855 in Werl † 10.03.1855 in Werl

Sigfried Speyer * 03.07.1856 in Werl

Lina Speyer * 30.10.1859 in Werl → 145

Wilhelmina Nettchen Speyer → 168

268 Speyer Seligmann Kaufmann zu Hovestadt

Meyer Mina

Michael Speyer * 1805 in Hovestadt † 27.12.1883 in Werl → 267

Spiegel

269 Spiegel NN. Dr., Arzt in Köln

oo 17.03.1942 in Breslau IV

Rosenthal Johanna * 12.09.1884 in Werl † 24.09.1943 in Theresienstadt
,Sängerin an der Oper Köln → 242

270 Spiegel NN.

oo 1928 in Dortmund

Goldschmidt Franziska * 06.05.1905 in Werl † 04.11.1944 in Werfen
wohnt 1939 in Dortmund → 59

Stahlberg

271 Stahlberg Selig † in Marsberg

Bertha Stahlberg * 1820 in Marsberg → 139

Steinberg

- 272** Steinberg Samuel * 1817 in Rüthen Kaufmann in Warstein
oo 24.10.1849 in Werl
Rosenthal Regina * 29.03.1823 in Werl → 235
- 273** Steinberg Albert * 16.01.1878 in Gelsenkirchen † 1931 Metzger → 274
oo 28.05.1909 in Werl
Schürmann Ida * 14.09.1881 in Scheidingen lebt 1960 in London → 260
- 274** Steinberg Simon Metzger zu Gelsenkirchen
Grünklee Sara
Albert Steinberg * 16.01.1878 in Gelsenkirchen † 1931 → 273
- 275** Steinberg Levy Viehhändler zu Lippstadt
Stern Emilia
Emma Steinberg * 20.07.1868 in Rietberg → 191

Steinfeld

- 276** Steinfeld Abraham Feidel * 19.10.1837 in Borgholzhausen † 04.01.1899 in Werl Kaufmann → 277
oo 18.02.1868 in Werl
Löwenstein Pauline * 01.08.1841 in Werl † 29.01.1893 in Werl → 161
Julie Steinfeld * 23.12.1872 in Werl † 04.06.1877 in Werl
Hompes Johanna * 1862 in Uelsen † 03.09.1894 in Werl → 101
keinen Namen erhalten (weibl.) Steinfeld * 03.09.1894 in Werl † 03.09.1894 in Werl
oo 1895 in Schweinfurt
Horwitz Elisabeth * 15.11.1864 in München → 104
Anna Steinfeld * 30.09.1897 in Werl † 1942 in Raasiku bei Reval, Tötungsstätte → 224
- 277** Steinfeld Feidel Josef † in Borgholzhausen
Abraham Julie
Abraham Feidel Steinfeld * 19.10.1837 in Borgholzhausen † 04.01.1899 in Werl → 276
→ 276 → 276

Stern

- 278** Stern David * 1754 in Walrad bei Hagenberg † 07.06.1838 in Werl Handelsmann
Rosenthal Charlotte (Gallote) * 1779 in Westönnen → 147
Calman Stern * 1801 in Westönnen † 17.12.1876 in Werl
Johanna Stern * 1803 in Westönnen → 286
Esther Stern * 1805 in Westönnen
Abraham David Stern * 1807 in Westönnen † 30.09.1862 in Wickede → 279
Jacob David Stern * 1810 in Werl
Sibilla Stern * 1812 in Werl

Eva Stern * 1814 † 02.07.1876 in Werl

Henriette Stern * 07.01.1816 in Westönnen † 17.07.1902 in Werl

Sara Stern * 1819 † 30.01.1835 in Werl

279 Stern Abraham David * 1807 in Westönnen † 30.09.1862 in Wickede → 278
oo 20.08.1848 in Werl

Wolff Clara * 1815 in Dülmen † 14.12.1865 in Werl → 324

Goldine Stern * 11.01.1851 in Wickede

280 Stern Jacob (auch Carl) * 02.06.1824 in Ergste † 28.10.1884 in Westbüderich
Metzger in Büderich → 289
oo 03.01.1853 in Werl

Abraham Giedel * 1823 in Erndtebrück † 18.02.1879 in Westbüderich → 4

Israel Stern * 1854 in Westbüderich † 01.06.1930 in Westbüderich → 282

Leser Stern * 12.07.1855 in Büderich † 06.11.1879 in Büderich

David Stern * 14.07.1857 in Büderich → 283

Fanni Stern * 20.10.1858 in Büderich † 10.06.1859 in Büderich

281 Stern Bendix * 1833 in Hovestadt Kaufmann → 291
oo 09.09.1864 in Werl

Meyer Rosalie (Röschen) * 1833 in Münster → 183

Moritz Stern * 23.04.1866 in Werl

282 Stern Israel * 1854 in Westbüderich † 01.06.1930 in Westbüderich Metzger in Büderich
→ 280

Hony Helene (Lenchen) * 1857 in Laasphe † 01.07.1920 in Westbüderich → 103

Adolf Stern * 13.07.1880 in Westbüderich † 07.05.1942 in Kulmhof, Vernichtungslager
→ 284

Israel gen. Lehmann Stern * 26.11.1881 in Westbüderich † 08.05.1945
in für tot erklärt, Werl → 285

Julchen (Julia) Stern * 17.10.1883 in Westbüderich † 27.10.1883 in Westbüderich

Karl Stern * 29.12.1884 in Westbüderich † 08.05.1945 in für tot erklärt, Aachen

Fanni Stern * 24.10.1888 in Westbüderich † 31.12.1945 in für tot erklärt, Duisburg
→ 240

283 Stern David * 14.07.1857 in Büderich → 280

Jonassohn Johanna

ohne Namen (weibl.) Stern * 06.03.1886 in Westbüderich † 06.03.1886 in Westbüderich

284 Stern Adolf * 13.07.1880 in Westbüderich † 07.05.1942 in Kulmhof, Vernichtungslager
wohnt in Düsseldorf → 282

oo in Düsseldorf?

Zander Emilie † 08.05.1945 in für tot erklärt, Düsseldorf

285 Stern Israel gen. Lehmann * 26.11.1881 in Westbüderich † 08.05.1945
in für tot erklärt, Werl Metzger und Viehhändler → 282

oo 13.05.1919 in Werl

Rose Paula * 27.06.1887 in Buer, Bezirk Osnabrück † 08.05.1945 in für tot erklärt, Werl
→ 230

Helene Stern * 02.10.1920 in Westbüderich † 04.03.1938 in Westbüderich

Henny Stern * 27.12.1921 in Westbüderich † 08.05.1945 in für tot erklärt, Werl

Gisela Stern * 09.10.1924 in Westbüderich † 12.06.1925 in Westbüderich

Therese Stern * 07.05.1930 in Westbüderich † 08.05.1945 in für tot erklärt, Werl

286 Stern David Lehrer aus Schmallenberg

Stern Johanna * 1803 in Westönnen → 278

Nathan David Stern * 13.09.1831 in Werl (unehelich) † 11.11.1831
in Fredeburg, auf der Reise nach Erndtebrück

287 Stern Joseph * in Peckelsheim Gutsbesitzer → 292

oo 19.11.1863 in Warburg

Kalmann Auguste * 29.12.1842 in Werl → 112

288 Stern Bendix

Weiler Jette

Amalie (Malchen) Stern * 1831 in Brakel † 26.12.1876 in Werl → 249

289 Stern Elias Handelsmann in Ergste

oo in uneheleich

Leser Sara † in Ergste?

Jacob (auch Carl) Stern * 02.06.1824 in Ergste † 28.10.1884 in Westbüderich → 280

290 Stern Salomon Kaufmann zu Bielefeld

Markheim Jeanette

Sophie Stern * 03.08.1844 in Bielefeld † 14.12.1913 in Werl → 48

291 Stern Moses

Blumenkohl Blondchen

Bendix Stern * 1833 in Hovestadt → 281

292 Stern Lazarus Kaufmann zu Peckelsheim

Samuelsdorf Jette

Joseph Stern * in Peckelsheim → 287

293 Stern Levi Handelsmann in Altenrüthen

Abel Lina

Frieda Stern * 13.04.1874 in Altenrüthen † 23.09.1942 in Treblinka, Vernichtungslager
→ 261

294 Sternberg Simon Händler und Metzger in Werl

Grüneberg Jettchen

Rika Sternberg * 22.03.1887 in Werl † 31.05.1968 in Köln-Altstadt → 81

Sternfeld

295 Sternfeld Wolf * in Unna Metzger

oo 20.01.1848 in Unna

Samson Amalia → 248

Sternheim

296 Sternheim Salomon * in Ergste Metzger zu Wickede

oo 24.07.1872 in Werl

Strauss Clara * in Wickede

Rosalia Sternheim * 13.07.1873 in Wickede

Toni Sternheim * 13.02.1875 in Wickede † 08.05.1945 in für tot erklärt, Schwerte

Louis Sternheim * 26.01.1877 in Wickede

Strauss

297 Strauss Levy Handelsmann und Metzger in Wickede

Wolff Jette * 1814 in Dülmen † 12.03.1877 in Wickede → 324

Sophie Strauss → 298

298 Strauss Sophie → 297

Ida Strauss * 19.03.1871 in Wickede † 26.03.1871 in Wickede

Traube

299 Traube Sully Kaufmann zu Peine → 300

oo 05.07.1859 in Werl

Kalman Ida * 14.01.1833 in Werl → 112

300 Traube Isaak

Bendix Rosalie

Sully Traube → 299

Türk

301 Türk NN.

oo 02.10.1903 in Mülheim an der Ruhr

Hesse Emilie * 25.09.1879 in Werl † 31.10.1943 in Theresienstadt

wohnt 1939 in Dortmund → 94

Vooss

302 Vooss Jonas * 26.11.1855 in Immerath Kaufmann zu Hamm → 303

oo 30.05.1882 in Werl

Abt Dina * 25.12.1858 in Werl † 1942 in Treblinka, Vernichtungslager → 7

303 Vooss Michael Kaufmann zu Erkelenz

Kaufmann Eva

Jonas Vooss * 26.11.1855 in Immerath → 302

Wallerstein

304 Wallerstein Elias † in Stadtberge

NN. Jettchen † in Stadtberge

Eva Wallerstein * 1804 in Stadtberge † 16.05.1882 in Scheidingen → 259

Week

305 Week NN.

Wolff Elisabeth * 18.09.1899 in Werl † 03.04.1975 in Andernach/Rhein → 323

Weiler

306 Weiler Moses * in Brackel Kaufmann → 307

oo 20.08.1861 in Werl

Kalmann Mathilde * 10.11.1838 in Werl → 112

307 Weiler Levi

Lilienthal Jette

Moses Weiler * in Brackel → 306

Weinberg

308 Weinberg Bendix * 1824 in Scheidingen oder Mönninghausen † 24.07.1897 in Werl
Kaufmann zu Werl → 311

Nordheim Julie * 27.05.1827 in Scheidingen † 15.11.1909 in Werl → 218

Alex Weinberg * 01.09.1855 in Werl

David Weinberg * 29.08.1857 in Werl

309 Weinberg Ari * 1836 → 312

oo 29.11.1865 in Oerlinghausen

Paradies Julie (Jetta) * in Oerlinghausen

Jacob Gustav Weinberg * 01.10.1866 in Werl

Selig Hermann Weinberg * 15.01.1868 in Werl

Johanna Weinberg * 04.04.1870 in Werl

310 Weinberg Maximilian * 20.02.1854 in Castrop → 314

oo 26.04.1881 in Werl

Samson Johanna * 28.09.1857 in Werl → 249

311 Weinberg Abraham

Löwenstein Jette * in Mönninghausen

Bendix Weinberg * 1824 in Scheidingen oder Mönninghausen † 24.07.1897 in Werl
→ 308

Helene Weinberg * 1838

312 Weinberg Jacob Stadt-Sekretär zu Werther

Ari Weinberg * 1836 → 309

Behnchen Weinberg * 1839

Elise Weinberg * 1842

313 Weinberg Gerson Joel * in Castrop

Callmann Hanna * in Castrop

Jette Weinberg * 1817 in Hörde → 200

314 Weinberg Abraham Handelsmann zu Castrop

Steinmetz Minka

Maximilian Weinberg * 20.02.1854 in Castrop → 310

Wertheim

315 Wertheim Isaac * 1823 in Iserlohn Handelsmann

oo 29.05.1854 in Iserlohn

Grünewald Aurelia (Regina) * 08.04.1827 in Werl → 71

Wisbrun

316 Wisbrun Geim * 1843 in Brockhagen → 317

oo 14.09.1875 in Werl

Hergershausen Sophie (Fina, Vini) * 1838 in Fröndenberg, wohnt Wickede → 88

317 Wisbrun Salomon Handelsmann

Baum Julie

Geim Wisbrun * 1843 in Brockhagen → 316

Wolf

318 Wolf Isaac * 1839 in Kerpen Lehrer in Werl → 319

oo 15.01.1863 in Werl

Ney Rosalie * 1843 in Lethmate → 215

319 Wolf Moses Handelsmann zu Kerpen

Dahl Rachel

Isaac Wolf * 1839 in Kerpen → 318

Wolfe

320 Wolfe NN.

Ransenberg Ida † nach 1963 → 227

Wolff

321 Wolff Wolff Sesmann * 1823 in Nottuln Kaufmann

oo 24.06.1851 in Werl

Rosenthal Helena * 13.12.1828 in Werl → 235

322 Wolff Ernst Walther * 15.01.1903 in Werl † 01.08.1968 in Andernach/Rhein → 323
oo 1948 in Güstrow
NN. NN.

323 Wolff Ernst Handelsmann in Werl (evgl.)

Mosbach Antonia * 25.02.1877 in Werl wohnt 1939 in Güstrow → 194

Elisabeth Wolff * 18.09.1899 in Werl † 03.04.1975 in Andernach/Rhein → 305

Wilhelm Wolff * 12.03.1901 in Werl

Ernst Walther Wolff * 15.01.1903 in Werl † 01.08.1968 in Andernach/Rhein → 322

Gertrud Wolff * 11.06.1904 in Werl † 18.08.1964 in Andernach/Rhein → 216

324 Wolff Benjamin Handelsmann in Dülmen

NN. Bella

Jette Wolff * 1814 in Dülmen † 12.03.1877 in Wickede → 297

Clara Wolff * 1815 in Dülmen † 14.12.1865 in Werl → 279

325 Wolff Matthäus

Moses Helene

Simon Wolff * 15.12.1826 in Werl

Zacharias

326 Zacharias Joseph Jacob * 1838 in Wistitten, Polen † 21.01.1881 in Werl Schirmmacher
→ 332

Grüneberg Helene * 1844 in Hachen † 10.05.1914 in Werl → 68

Jonas Julius Zacharias * 12.10.1868 in Hüsten → 327 → 327

Sally Zacharias * 15.09.1871 in Werl † 23.12.1921 in Werl → 328

Moritz Zacharias * 09.07.1873 in Werl † 21.05.1943 in Sobibor, Vernichtungslager

Jeanette Zacharias * 27.12.1875 in Werl → 173

Louis Zacharias * 12.10.1877 in Werl † 28.02.1940 in Weimar II (= KZ Buchenwald)
→ 329

Hermann Zacharias * 17.10.1878 in Werl † 11.07.1944 in Vernichtungslager Auschwitz
→ 330

Mina Zacharias * 18.08.1880 in Werl → 253

327 Zacharias Jonas Julius * 12.10.1868 in Hüsten Handelsmann in Werl → 326
oo 21.10.1895 in Werl

Halle Regina * 02.01.1872 in Siddinghausen, Büren † 12.03.1902 in Werl → 78

Joseph Zacharias * 10.01.1897 in Werl † 30.04.1942 in deportiert nach Zamosc

Bernhard Zacharias * 28.10.1898 in Werl

Paul Hugo Zacharias * 22.06.1900 in Werl † 04.07.1900 in Werl

ohne Namen (weibl.) Zacharias * 03.04.1901 in Werl † 03.04.1901 in Werl

ohne Namen (männl.) Zacharias * 28.02.1902 in Werl † 28.02.1902 in Werl

oo 1903 in Meschede

Ransenberg Bertha * 05.05.1880 in Meschede † 30.04.1942 in deportiert nach Zamosc
→ 227

Leonhard Zacharias

328 Zacharias Sally * 15.09.1871 in Werl † 23.12.1921 in Werl Viehhändler in Werl → 326

oo 1900 in Korschenbroich

Klein Theresia * 18.04.1873 in Korschenbroich → 134

Kurt Zacharias * 06.02.1902 in Werl † 31.05.1963 in Amsterdam → 331

Paul Josef Zacharias * 20.03.1903 in Werl † 16.11.1944 in Buchenwald KZ

329 Zacharias Louis * 12.10.1877 in Werl † 28.02.1940 in Weimar II (= KZ Buchenwald)
→ 326

Moses Nanny * 15.02.1890 in Essen † 30.04.1942 in deportiert nach Zamosc

330 Zacharias Hermann * 17.10.1878 in Werl † 11.07.1944 in Vernichtungslager Auschwitz
→ 326

oo

Friedenberg Paula * 02.05.1889 in Recklinghausen † 1944
in Vernichtungslager Auschwitz

Heinz Zacharias * 08.07.1915 in Werl

331 Zacharias Kurt * 06.02.1902 in Werl † 31.05.1963 in Amsterdam → 328

oo 09.06.1933 in Berlin

Goldstein Malka * 18.04.1907 in Oswiecim, Polen wohnt 1962 in Israel

332 Zacharias Jonas

Samuel Mina

Joseph Jacob Zacharias * 1838 in Wistitten, Polen † 21.01.1881 in Werl → 326

Emanuel Katz * 1805 in Werl † 08.11.1848 in Büderich → 119

Jacob Katz * 1809 in Werl